

PÓRTICO DE ENTRADA DO HOSPITAL GUILHERME ÁLVARO

ANTIGO HOSPITAL DE ISOLAMENTO

RELATÓRIO DE SONDAGEM CROMÁTICA DA FACHADA

TO FIX ARQUITETURA E CONSTRUÇÃO Ltda.
Coordenação dos Trabalhos: Arqtº. Gustavo de Araújo Nunes.

Santos
Março/Abril de 2018.

Santos, 29 de março de 2018.

*Aos senhores
Conselheiros do CONDEPASA*

Ref.: Relatório dos resultados das prospecções de superfície realizadas nas fachadas e no portão de acesso do imóvel localizado na entrada do pórtico do Hospital Dr. Guilherme Álvaro – Antigo Hospital de Isolamento, Santos, para averiguação das características de faixas dos revestimentos e tonalidades das massas pintadas adotadas originalmente nas fachadas, adornos e esquadrias em ferro.

I - INTRODUÇÃO.

Em conformidade com a legislação vigente e os anseios do contratante, foram realizadas sondagens de superfície nas fachadas e esquadrias de ferro do imóvel situado à Rua Oswaldo Cruz nº 197, bairro do boqueirão na cidade de Santos, Estado de São Paulo.

Os trabalhos foram conduzidos de forma a evidenciar e elucidar as características originais das colorações das fachadas, ornamentos, esquadrias e demais elementos decorativos e construtivos.

Interessava-nos a investigação das superfícies de fachada, sob as tintas claras de tonalidade MONOCROMÁTICA em tons de cinza claro, pigmento preto, paletas cromáticas peculiares à época da construção do imóvel, que efetivamente representa-se o gosto e o aplicado no repertório decorativo das construções do início do século XX, mais precisamente no ano de 1913/ 1915.

Com pouco material de documentação iconográfica disponível, que pudesse embasar de forma categórica os trabalhos e o planejamento das pesquisas, optamos pela adoção do método da estratigrafia cromática de superfície, por ser mais ágil e adequado à realidade do local e aos fins requeridos.

O método adotado, trata-se de um sistema de sondagem de superfícies parietais, não destrutivo das argamassas de revestimento, que proporciona investigação minuciosa da qualidade e quantidade das modificações e intervenções realizadas ao longo dos anos, possibilitando a identificação de cada alteração, quanto a datação e periodização, mesmo aquelas não identificadas através do material iconográfico.

Para a realização dos trabalhos de sondagem e diagnóstico solicitado, as investigações iniciaram-se com a execução de faixas estratigráficas, ou seja, com a abertura de pequenos campos, quadrinhos sequenciais delimitados na argamassa da fachada, com as colorações decrescentes, indo da superfície de tinta “camada” visível, até a argamassa de reboco, que serve de suporte à massa do substrato “original”, no caso específico o substrato da fachada original era constituído por argamassa com acabamento de “massa grossa desempenada”.

Em função da deterioração geral dos elementos decorativos apresentados e das sucessivas aplicações de repintura das características dos elementos que constituem a fachada, adotamos como camada 00, “original” à superfície em acabamento de massa grossa, encontrado em todas as *faixas estratigráficas*, pois nas demais áreas prospectadas, todas as camadas se sucedem sobre a superfície de massa grossa das fachadas.

Nos demais elementos da fachada, como as soleiras o acabamento é composto por revestimento de massa grossa desempenada com coloração mais fechada, mais escura, propriedade marcante dos materiais empregados nos acabamentos de vãos de portas, janelas e anteparos de soleiras.

Através das prospecções realizadas, os resultados obtidos em todos os pontos da fachada, se mostraram favoráveis à conservação das características originais do imóvel, algumas alterações foram verificadas ao longo do tempo, as *prospecções estratigráficas*, revelam as camadas de 0 a 02.

As tonalidades sucessivas em tons de cinza claro, monocromático, até tonalidades mais escuras, mais fechadas são marcantes do início do século passado e por tanto pertinentes ao exposto. A fundamentação desta afirmação está demonstrada nas fotos ilustrativas das prospecções realizadas e da pesquisa iconográfica.

II – METODOLOGIA.

A metodologia aplicada nas prospecções de fachada para superfícies parietais, foram adotadas como base à camada de *estrato zero* (0) da superfície em argamassa com acabamento em massa grossa com coloração próxima ao cinza claro (Pantone Brown Tint 2890P) e roda-meio com coloração próxima ao cinza escuro (Pantone Concrete 2893T) indicação através de cores comerciais. As camadas sucessivas e posteriores são enumeradas na ordem crescente, até o *estrato quatro* (3).

Os resultados da Fachada Principal são decorrentes da exposição continuada das massas grossas à ação do tempo, intempéries e os efeitos da incidência dos raios ultravioleta. Os aspectos de desgaste e sujidade acumulada nas fachadas, causaram pequenos transtornos para efeito das análises, dificuldades de acesso e liberação da área.

Somando-se à exposição ao tempo as sucessivas intervenções de troca e reparos das cores da fachada.

Mas as principais características de superfície ficaram expostas de forma razoável, a rugosidade do material original, massa grossa lixada e sua coloração.

As decapagens realizadas nos diversos pontos trouxeram o mesmo resultado, a fachada em sua totalidade, era revestida em massa grossa lixada e pintada com coloração uniforme. (ver fotos no anexo).

Para as prospecções das esquadrias de ferro, portões, foram adotadas as mesmas metodologias das *prospecções estratigráficas*, com resultados mais humildes em relação aos da fachada.

Mas mesmo diante dos fatos, foi realizada prospecção em dois pontos distintos, nas partes metálicas dos portões de acesso, com o mesmo resultado aparente e dominante.

Os resultados estão apresentados nas fotos do anexo, ver (PANTONE) e sugestão de cores comerciais.

III – RESULTADOS DAS PROSPECÇÕES CROMÁTICAS (QUADRO).

SUPERFÍCIE	SUB-ÁREA	NÚMERO TOTAL DE ESTRATOS CORES	COR COMERCIAL PANTONE CÓDIGO
FACHADA PANO PRINCIPAL	RODA-MEIO E PANO PRINCIPAL DA FACHADA E ALMOFADAS	06	00 SUBSTRATO ORIGINAL
			01 CAMADA DESCARTADA
			02 COLORAÇÃO NOVA
			03 CAMADA APROVADA
ESQUADRIAS DE FERRO	PORTÃO PRINCIPAL	02	00 FUNDO FERRO
			01 CINZA ESCURO- GRAFITE

SUPERFÍCIE	SUB-ÁREA	NÚMERO TOTAL DE ESTRATOS CORES	CAMADAS PROSPECTADAS
FACHADA PANO PRINCIPAL	RODA-MEIO E PANO PRINCIPAL DA FACHADA E ALMOFADAS E SÓCOLO.	07	00 MASSA GROSSA
			01 SUPERFÍCIE PINTADA
			02 SUPERFÍCIE PINTADA
			03 CAMADA ADOTADA
ESQUADRIAS DE FERRO	PORTÃO PRINCIPAL	02	00 FUNDO FERRO
			01 CINZA ESCURO - GRAFITE

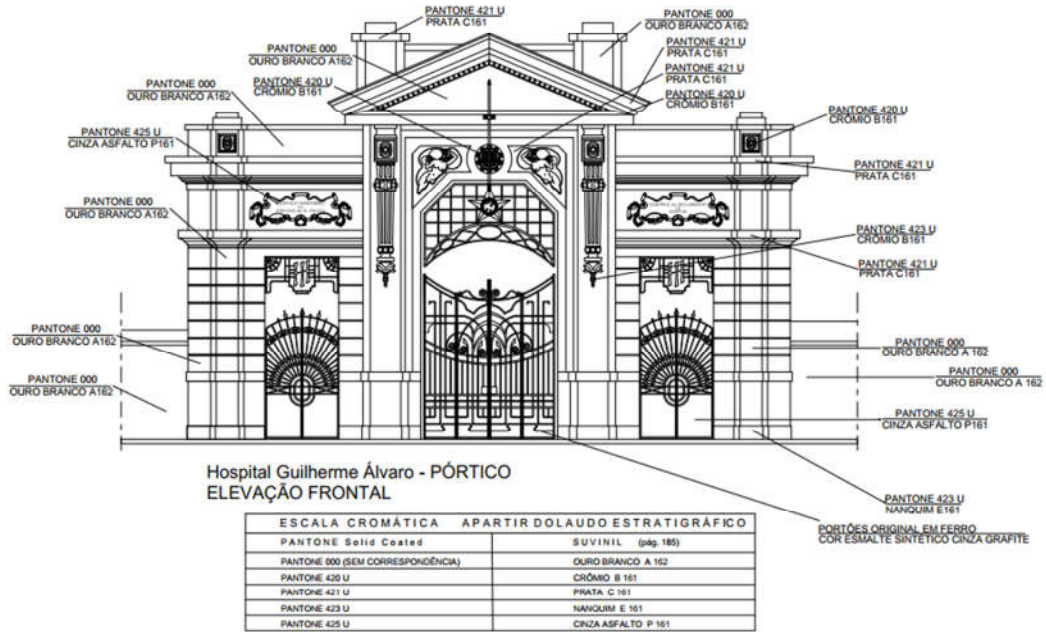
IV – TABELA DE IDENTIFICAÇÃO E DISTRIBUIÇÃO DAS TONALIDADES IDENTIFICADAS NAS SUPERFÍCIES – CÓDIGO PANTONE E COR COMERCIAL CORRESPONDENTE (QUADRO).

SUPERFÍCIE	SUB-ÁREA	NÚMERO TOTAL DE ESTRATOS	CÓDIGO PANTONE COR COMERCIAL
FACHADA		06	01 BROWN TINT 2890P
RODA-MEIO		02	01 CONCRETE 2893T
ALMOFADAS		02	01 BROWN TINT 2890P
SÓCOLO/RODA-PÉ		01	01 BISON BEIGE 2894D
ESQUADRIAS DE FERRO	PORTÃO	02	01 CINZA ESCURO GRAFITE

(*) Foi adotado o catalogo “Self Color” da linha imobiliária das Tintas Coral, nos descritivos de cores, estão identificados por códigos específicos para fachada Látex Acrílico Fosco e Esmalte Sintético Acetinado para as partes em ferro dos portões.

(**) Poderá ser adotado outro catálogo de cores de mercado, desde que a similaridade das cores atenda de forma plena as orientações deste trabalho.





AMOSTRA DAS COLETAS DE PROSPECÇÃO

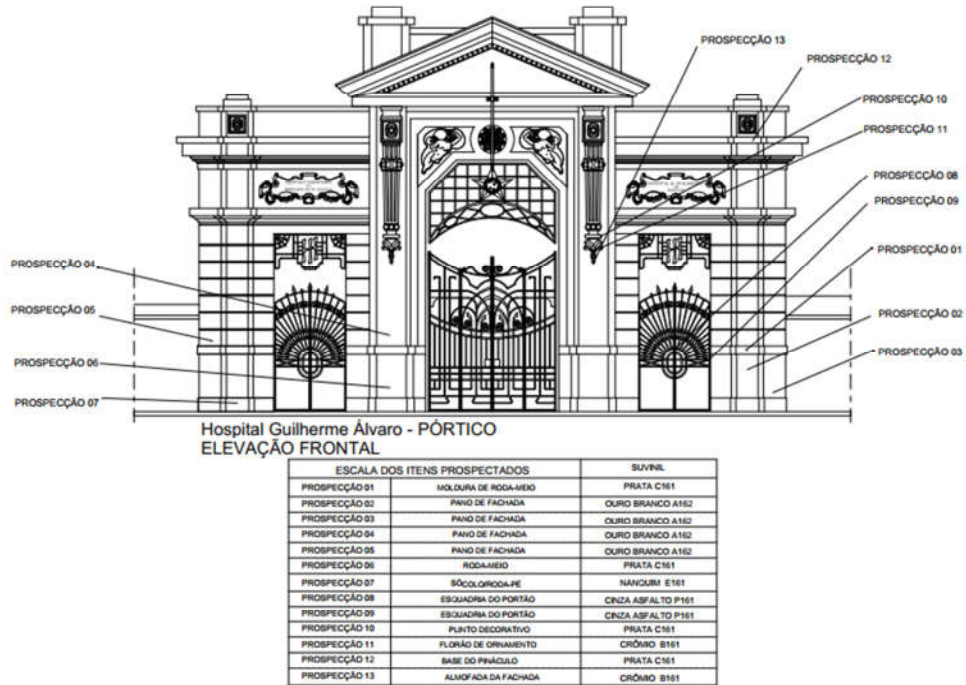




FOTO 01
PROSPECÇÃO ESTRATIGRÁFICA
FACHADA HOSPITAL GUILHERME ÁLVARO



FOTO 02
PROSPECÇÃO ESTRATIGRÁFICA DA FACHADA DETALHE DO
PÓRTICO DE ENTRADA



FOTO 03
DETALHE PILAR DO PÓRTICO DE ENTRADA
FACHADA HOSPITAL GUILHERME ÁLVARO



FOTO 04
DETALHE PILAR DO PÓRTICO DE ENTRADA
FACHADA HOSPITAL GUILHERME ÁLVARO



FOTO 05
DETALHE PILAR DO PÓRTICO DE ENTRADA
FACHADA HOSPITAL GUILHERME ÁLVARO



FOTO 06
DETALHE PILAR DO PÓRTICO DE ENTRADA
FACHADA HOSPITAL GUILHERME ÁLVARO



FOTO 07
DETALHE ESTRATIGRÁFICO DA MOLDURA DE RODA-MEIO DA
FACHADA PRINCIPAL/PÓRTICO DE ENTRADA
COR PANTONE – 421 U/ PRATA C161



FOTO 08
DETALHE ESTRATIGRÁFICO DA MOLDURA DE RODA-MEIO DA
FACHADA PRINCIPAL/PÓRTICO DE ENTRADA
COR PANTONE – 421 U/ PRATA C161

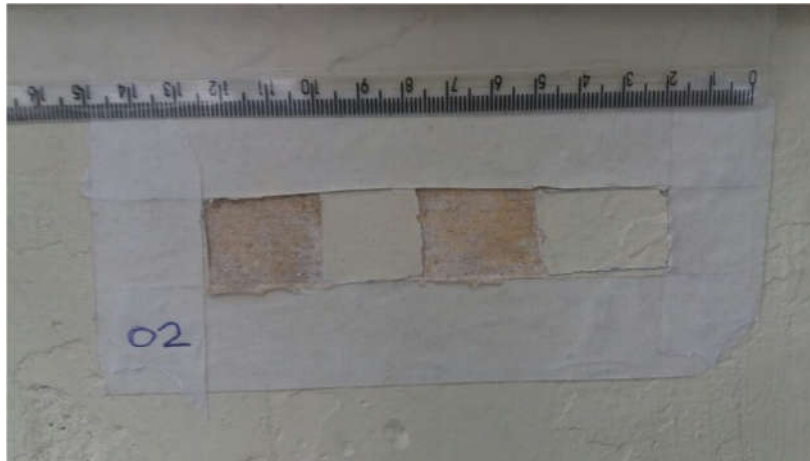


FOTO 09
DETALHE ESTRATIGRÁFICO DA PAREDE DA FACHADA
PRINCIPAL/PÓRTICO DE ENTRADA
COR PANTONE – 000/ OURO BRANCO A162

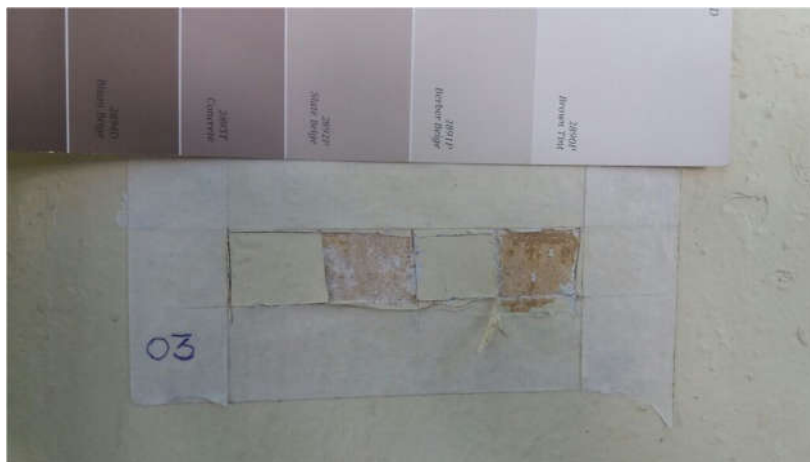


FOTO 10
DETALHE ESTRATIGRÁFICO DA MOLDURA DA FACHADA
PRINCIPAL/PÓRTICO DE ENTRADA
COR PANTONE – 000/ OURO BRANCO A162



FOTO 11
DETALHE ESTRATIGRÁFICO DA ALMODAFADA DA FACHADA
PRINCIPAL/PÓRTICO DE ENTRADA
COR PANTONE – 000/ OURO BRANCO A162



FOTO 12
DETALHE ESTRATIGRÁFICO DO PANO DE FACHADA
PRINCIPAL/PÓRTICO DE ENTRADA
COR PANTONE – 000/ OURO BRANCO A162



FOTO 13
DETALHE ESTRATIGRÁFICO DO PANO DE FACHADA
PRINCIPAL/PÓRTICO DE ENTRADA
COR PANTONE – 000/ OURO BRANCO A162



FOTO 14
DETALHE ESTRATIGRÁFICO DO PANO DE FACHADA
PRINCIPAL/PÓRTICO DE ENTRADA
COR PANTONE – 000/ OURO BRANCO A162



FOTO 15
DETALHE ESTRATIGRÁFICO DO PANO DE FACHADA
PRINCIPAL/PÓRTICO DE ENTRADA
COR PANTONE – 000/ OURO BRANCO A162



FOTO 16
DETALHE ESTRATIGRÁFICO DO RODA-MEIO DE FACHADA
PRINCIPAL/PÓRTICO DE ENTRADA
COR PANTONE – 421 U/ PRATA C161

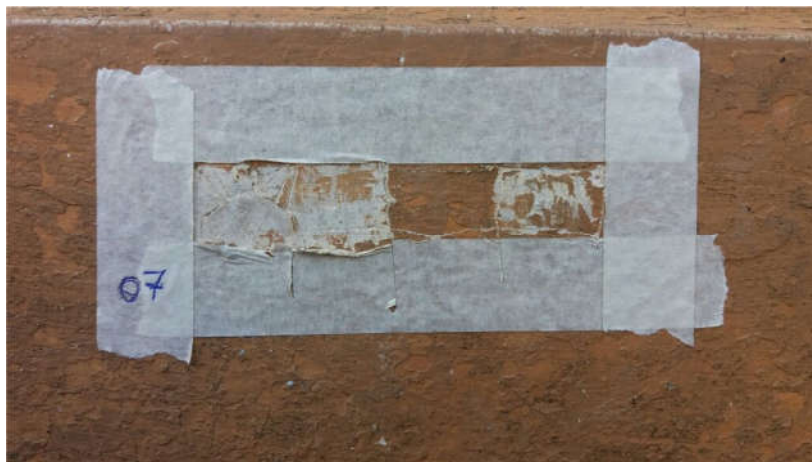


FOTO 17
DETALHE ESTRATIGRÁFICO DO SÓCOLO/RODA-PÉ DA FACHADA
PRINCIPAL/PÓRTICO DE ENTRADA
COR PANTONE – 423 U/ NANQUIM E 161



FOTO 18
DETALHE ESTRATIGRÁFICO DO SÓCOLO/RODA-PÉ DA FACHADA
PRINCIPAL/PÓRTICO DE ENTRADA
COR PANTONE – 423 U/ NANQUIM E 161



FOTO 19
DETALHE ESTRATIGRÁFICO DA ESQUADRIA DO PORTÃO
PRINCIPAL/PÓRTICO DE ENTRADA
COR PANTONE – 421 U/CINZA ASFALTO P161



FOTO 20
DETALHE ESTRATIGRÁFICO DA ESQUADRIA DO PORTÃO
PRINCIPAL/PÓRTICO DE ENTRADA
COR PANTONE – 421 U/CINZA ASFALTO P161



FOTO 21
DETALHE ESTRATIGRÁFICO DA ESQUADRIA DO PORTÃO
PRINCIPAL/PÓRTICO DE ENTRADA
COR PANTONE – 421 U/CINZA ASFALTO P161



FOTO 22
DETALHE DE ELEMENTO DECORATIVO DO PÓRTICO
TRÍGLIFO DECORATIVO NA COLORAÇÃO
COR PANTONE – 421 U/ PRATA C161



FOTO 23
DETALHE DE ELEMENTO DECORATIVO DO PORTÃO
PRINCIPAL/PÓRTICO DE ENTRADA
FLORÃO DE ORNAMENTO



FOTO 24
DETALHE ESTRATIGRÁFICO DE PLINTO DECORATIVO DE
MARCAÇÃO DO PÓRTICO/PRINCIPAL DA FACHADA
COR PANTONE – 421 U/ PRATA C161



FOTO 25
DETALHE ESTRATIGRÁFICO DE PLINTO DECORATIVO DE
MARCAÇÃO DO PÓRTICO/PRINCIPAL DA FACHADA
COR PANTONE – 421 U/ PRATA C161



FOTO 27
DETALHE ESTRATIGRÁFICO DE PLINTO DECORATIVO DE
FECHAMENTO DO PÓRTICO/PRINCIPAL DA FACHADA
COR PANTONE – 421 U/ PRATA C161



FOTO 28
DETALHE ESTRATIGRÁFICO DE PLINTO DECORATIVO DE
FECHAMENTO DO PÓRTICO/PRINCIPAL DA FACHADA
COR PANTONE – 421 U/ PRATA C161



FOTO 29
DETALHE ESTRATIGRÁFICO DE FLORÃO DE ORNAMENTO
PRINCIPAL/PÓRTICO DE ENTRADA
COR PANTONE – 420 U/CRÔMIO B161



FOTO 30
DETALHE DE ORNAMENTO DO FLORÃO DA BASE DO PINÁCULO
PRINCIPAL/PÓRTICO DE ENTRADA
COR PANTONE – 421 U/ PRATA C161



FOTO 31
DETALHE DO RODA-MEIO SUPERIOR DE FECHAMENTO DO
PÓRTICO PRINCIPAL/PÓRTICO DE ENTRADA
COR PANTONE – 421 U/ PRATA C161



FOTO 32
DETALHE ESTRATIGRÁFICO DE PINÁCULO DECORATIVO
DO PÓRTICO/PRINCIPAL DA FACHADA
COR PANTONE – 420 U/CRÔMIO B161

Estes parâmetros serão seguidos para a execução dos serviços de RESTAURAÇÃO das fachadas e seus detalhes construtivos.

TO FIX ARQUITETURA E CONSTRUÇÃO LTDA.
Arquiteto e Urbanista Gustavo de Araújo Nunes.
CAU SP nº A24679-3.