

Campanha de Vacinação Contra a Influenza - 2020

Boletim nº 5



24 de abril de 2020

Campanha de Vacinação Contra a Influenza - 2020

I- Introdução

A **Campanha Nacional de Vacinação contra a Influenza**, programada inicialmente para o período de **23 de março a 22 de maio**, terá a data de encerramento alterada para **05 de junho de 2020**. O "**Dia de Mobilização Nacional**" permanecerá no dia **09 de maio de 2020**. A adequação do período e da terceira etapa desta campanha de vacinação foi considerada pelo Programa Nacional de Imunizações (PNI) devido ao momento atual da COVID-19 no país, a população-alvo a ser vacinada na terceira etapa, a disponibilidade e o cronograma de entrega da vacina influenza pelo laboratório produtor, bem como a distribuição gradual da vacina aos estados e consequentemente aos municípios.

Este é o 22º evento nacional, pois a estratégia de vacinação contra a influenza foi incorporada ao Programa Nacional de Imunizações (PNI) em 1999, com o propósito de reduzir internações, complicações e mortes na população ≥ 60 anos de idade, público alvo da campanha de vacinação naquele ano até 2009. Nos anos subsequentes, além desta população foram incluídos novos grupos com o objetivo de reduzir a mortalidade, as complicações e as internações decorrentes das infecções pelo vírus influenza.

De acordo com as recomendações da OMS, para a temporada de 2020 no hemisfério sul, a vacina influenza (fragmentada e inativada) utilizada é trivalente e tem a seguinte composição:

- ✓ A/Brisbane/02/2018 (H1N1)pdm09,
- ✓ A/South Australia/34/2019 (H3N2),
- ✓ B/Washington/02/2019 (linhagem B/Victoria).

Em 2020, a estratégia de vacinação ocorre em etapas devido à antecipação da Campanha Nacional de Vacinação Contra a Influenza e a disponibilidade da vacina influenza. Os grupos contemplados com a vacina conforme etapas de vacinação estão assim distribuídos:

- **1ª etapa iniciada em 23 de março:** população da faixa etária de 60 anos e mais, profissionais da saúde e das forças de segurança e salvamento.
- **2ª etapa a partir de 16 de abril:** pessoas portadoras de doenças crônicas não transmissíveis e outras condições clínicas especiais, povos indígenas, funcionários do sistema prisional, adolescentes e jovens de 12 a 21 anos sob medidas socioeducativas, população privada de liberdade, caminhoneiros, profissional do transporte coletivo e trabalhadores portuários.
- **3ª etapa a partir de 9 de maio:** em função de fatores técnicos, logístico, somados a sustentabilidade da estratégia de vacinação será executada em duas fases:
 - **De 09/05 (sábado) à 17/05:** crianças de 6 meses a < 6 anos, gestantes, puérperas e pessoas com deficiência.
 - **De 18/05 à 05/06:** professores, adultos de 55 a 59 anos.

O público alvo, portanto, no estado de São Paulo representa mais de **17,7 milhões** de pessoas. A meta é vacinar, pelo menos, 90% de cada um dos grupos prioritários em 70% dos municípios do estado de São Paulo (homogeneidade).

Neste ano, para as pessoas com comorbidades ou outras condições clínicas especiais, pessoas com deficiência, privados de liberdade, funcionários do sistema prisional, professores, forças de segurança e salvamento, caminhoneiros, motoristas de transporte coletivo, portuários, será avaliado o número de doses aplicadas no período da campanha.

II- Análise dos dados

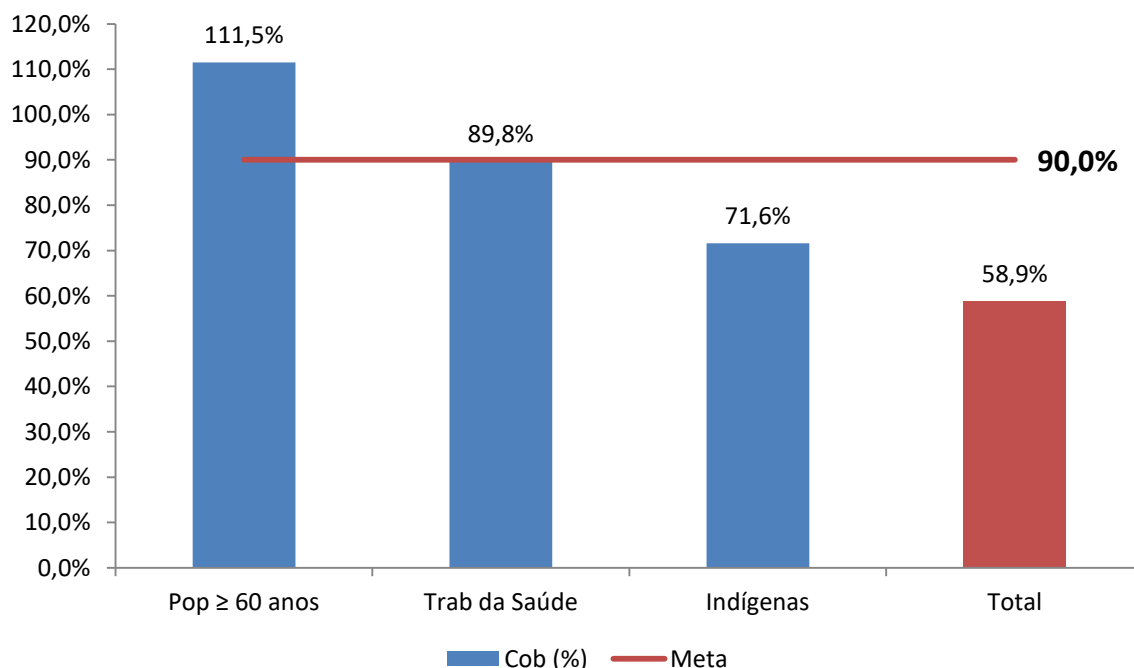
Desde o dia 23 de março até 23 de abril de 2020, foram aplicadas **7.910.877 doses** da vacina influenza no estado de São Paulo. As doses aplicadas estão distribuídas da seguinte forma:

- 1.218.938 doses aplicadas nos trabalhadores da saúde (cobertura de 89,8%);
- 5.397.000 doses aplicadas em pessoas ≥ 60 anos (cobertura de 111,5%);
- 3.515 doses aplicadas nos povos indígenas (cobertura de 71,6%);
- 109.655 doses aplicadas nas pessoas das forças de salvamento e segurança;
- 683.582 doses aplicadas nas pessoas com doenças crônicas não transmissíveis e outras condições clínicas especiais;
- 16.748 doses aplicadas na população privada de liberdade
- 9.337 doses aplicadas nos funcionários do sistema prisional;
- 29.925 doses aplicadas em caminhoneiros
- 19.033 doses aplicadas em profissionais de transporte coletivo;
- 1.910 doses aplicadas em trabalhadores portuários;
- 421.864 doses aplicadas em todos os outros grupos.

A cobertura vacinal dos grupos elegíveis para análise totaliza **58,9%**.

A adesão a Campanha de 2020 no estado de São Paulo está demonstrada abaixo.

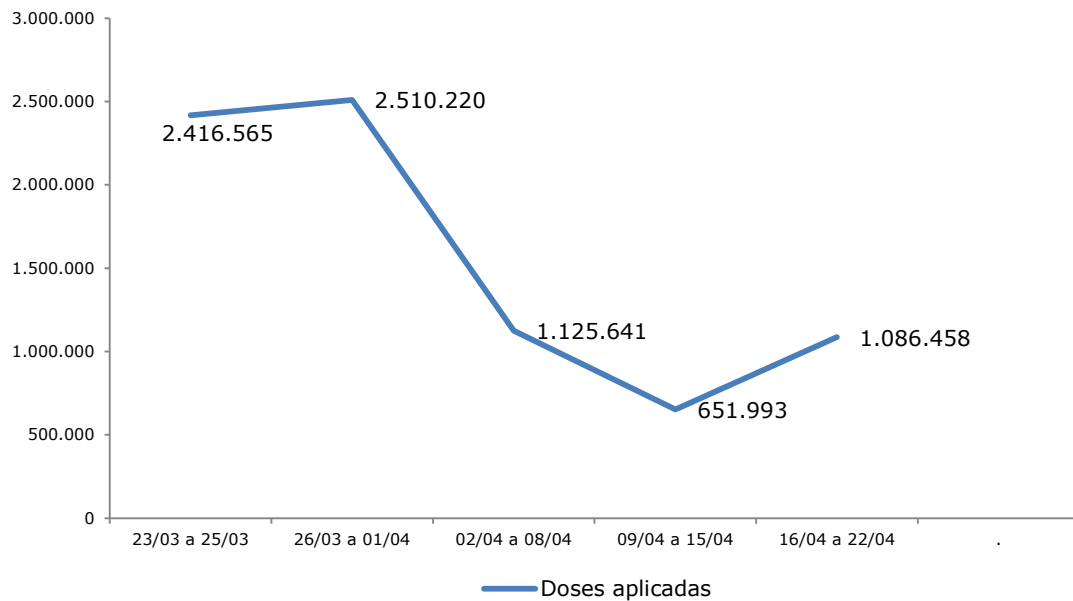
Gráfico1- Campanha de Vacinação contra a Influenza, cobertura vacinal por grupo prioritário, ESP. 2020.



Fonte: SIPNI (Dado provisório acessado em 23/04/2020)

O total de doses aplicadas da vacina influenza no estado de São Paulo por semana pode ser observado no Gráfico 2. De acordo com a curva apresentada no gráfico, observa-se que houve um incremento de 1.086.458 doses aplicadas em apenas três dias úteis, uma vez que nesta semana teve feriado e ponto facultativo em todo estado.

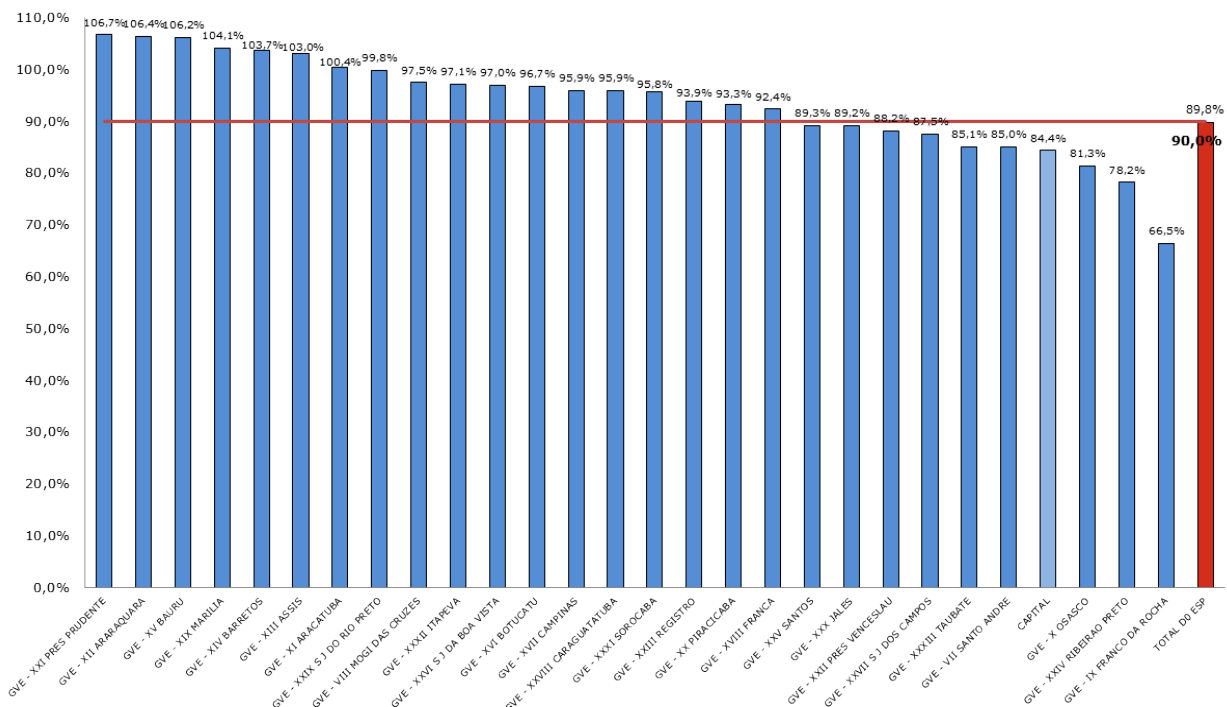
Gráfico 2- Total de doses aplicadas segundo semana da Campanha de Vacinação Contra a Influenza, ESP. 2020



Fonte: SIPNI (Dado provisório acessado em 23/04/2020)

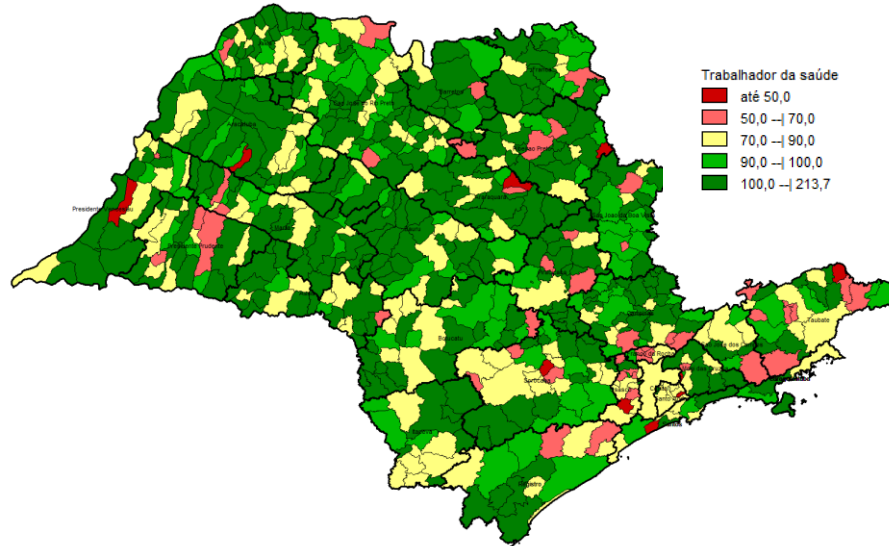
O Gráfico 3 mostra que das vinte e oito regionais (27 Grupos de Vigilância Epidemiológica - GVE e a capital) **dezoito** alcançaram ou ultrapassaram a meta de 90% de cobertura vacinal para o grupo de trabalhador da saúde. Para melhorar a cobertura vacinal deste grupo, os municípios estão levando a vacina influenza aos locais de trabalho, como grandes hospitais.

Gráfico 3- Campanha de vacinação contra a influenza, cobertura vacinal segundo grupo de trabalhador da saúde por GVE e a Capital, ESP. 2020.



Fonte: SIPNI (Dado provisório acessado em 23/04/2020)

Avaliando a distribuição espacial da cobertura vacinal (Figura 1), observa-se que **427** municípios atingiram ou ultrapassaram a meta de 90% (homogeneidade de 66,2%). Comparando com os dados provisórios acessados em 16/04, houve um incremento de **55** municípios que atingiram a meta nestes três dias de campanha e apenas dez municípios estão com cobertura abaixo de 50,0%. Os motivos destas menores coberturas e ausência de informação estão sendo investigados.

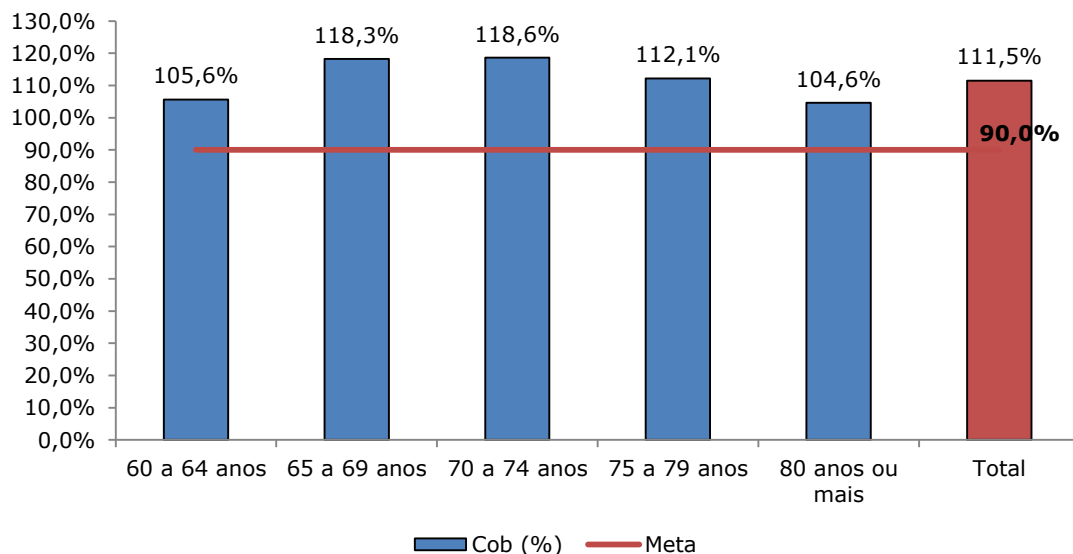


Fonte: SIPNI (Dado provisório acessado em 23/04/2020)

Figura 1- Distribuição espacial de cobertura vacinal do grupo de profissionais da Saúde, ESP.2020.

Avaliando a cobertura vacinal na população com idade ≥ 60 anos por faixa etária, observa-se que a meta é ultrapassada em todas as faixas etárias (Gráfico 4). Este fato pode ser justificado porque o denominador utilizado é a população IBGE estimada para 2012, podendo estar subestimada, o que promove distorção no resultado para além de 100%, levando a considerar como adequada a cobertura vacinal.

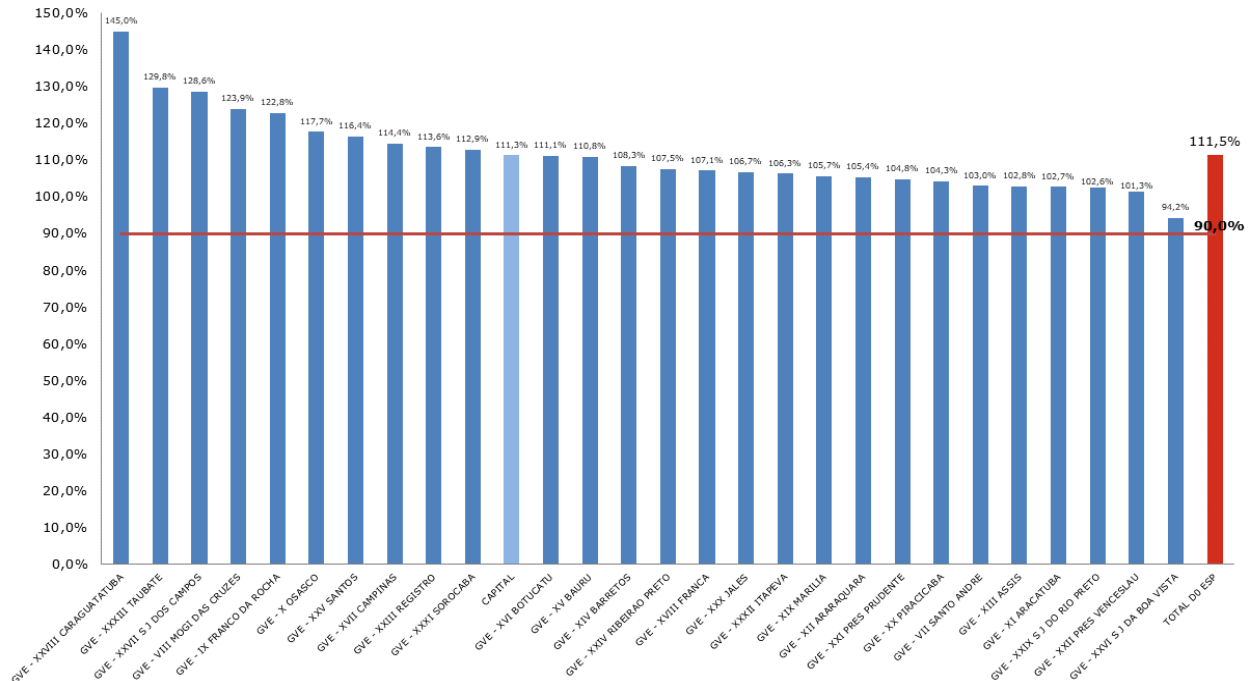
Gráfico 4- Cobertura da vacina influenza segundo grupo de pessoas com idade ≥ 60 anos e faixa etária, ESP. 2020.



Fonte: SIPNI (*Dado provisório acessado em 23/04/2020)

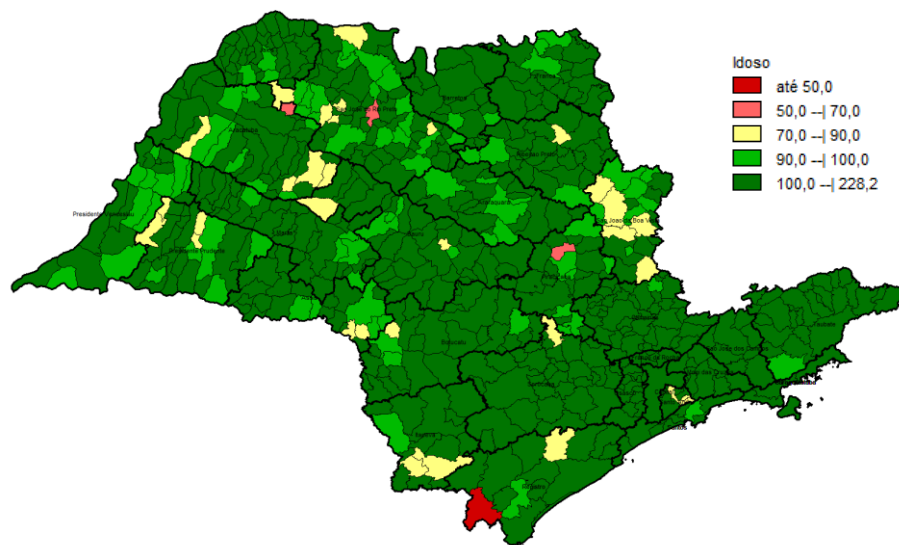
O Gráfico 5 mostra que das vinte e oito regionais (27 Grupos de Vigilância Epidemiológica - GVE e a capital) **todas** atingiram a meta de 90% de cobertura vacinal para o grupo de pessoas com idade ≥ 60 anos. Chama atenção que no período analisado, vinte e sete regionais ultrapassaram 100,0% de cobertura e a Capital atingiu 111,3% com mais de 1,5 milhões de doses aplicadas.

Gráfico 5- Campanha de vacinação contra a influenza, cobertura vacinal segundo grupo de pessoas ≥ 60 anos de idade por GVE e a Capital, ESP. 2020.



Fonte: SIPNI (Dado provisório acessado em 23/04/2020)

Avaliando a distribuição espacial da cobertura vacinal (Figura 2), observa-se que **610** municípios atingiram ou ultrapassaram a meta de 90% (homogeneidade de 94,6%), apenas um município está com cobertura abaixo de 50,0%. Comparando com os dados provisórios acessados em 16/04, houve um incremento de **28** municípios que atingiram a meta.

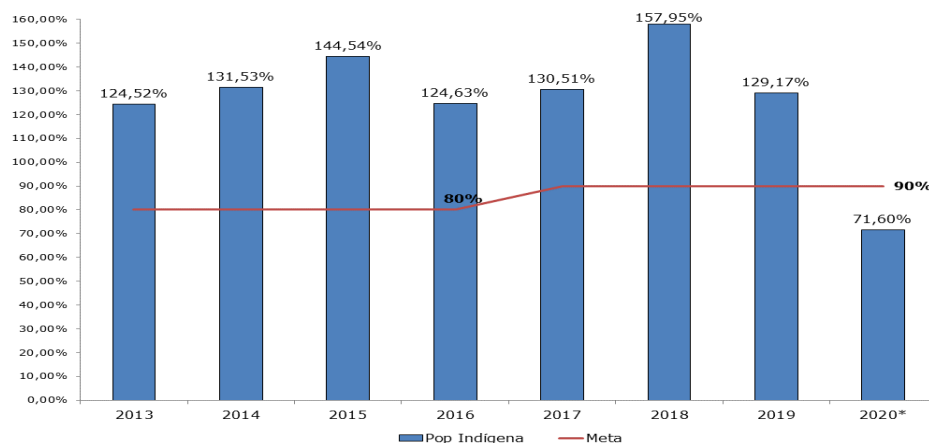


Fonte: SIPNI (Dado provisório acessado em 23/04/2020)

Figura 2- Distribuição espacial de cobertura vacinal de pessoas com idade ≥ 60 anos, ESP.2020.

O Gráfico 6 mostra a série histórica de cobertura vacinal no grupo dos povos indígenas. Pode-se observar que em todos os anos analisados, o estado de São Paulo atingiu ou ultrapassou a meta preconizada pelo PNI. Este fato pode ser justificado porque além de ser um grupo populacional pequeno no Estado, possui uma característica migratória entre a população aldeada entre os Estados. Outro fato a ser citado é que a Capital possui um grupo indígena residente numa comunidade que está incluído no numerador e não no denominador. Até o momento a cobertura vacinal atingida é de 71,6%.

Gráfico 6- Série histórica da cobertura vacinal nos povos indígenas, ESP. 2020



Fonte: SIPNI (Dado provisório acessado em 23/04/2020)

A homogeneidade de cobertura vacinal no estado de São Paulo foi calculada levando-se em consideração o número de municípios que atingiram a meta de cobertura acumulada para o período (90,0%) e pode ser observada no Quadro 1.

Quadro 1- Homogeneidade de cobertura vacinal da Campanha de Vacinação contra a Influenza, ESP. 2020.

GVE	Número de municípios	Trabalhador da saúde		População ≥ 60 anos	
		Nº de municípios que atingiram a meta de 90,0% no período	Homogeneidade	Nº de municípios que atingiram a meta de 90,0% no período	Homogeneidade
MUNICÍPIO DE SÃO PAULO	1	0	0,0%	1	100,0%
GVE - VII SANTO ANDRÉ	7	1	14,3%	5	71,4%
GVE - VIII MOGI DAS CRUZES	11	6	54,5%	11	100,0%
GVE - IX FRANCO DA ROCHA	5	1	20,0%	5	100,0%
GVE - X OSASCO	15	3	20,0%	15	100,0%
GVE - XI ARACATUBA	40	27	67,5%	35	87,5%
GVE - XII ARARAQUARA	24	18	75,0%	24	100,0%
GVE - XIII ASSIS	25	16	64,0%	23	92,0%
GVE - XIV BARRETOS	18	14	77,8%	18	100,0%
GVE - XV BAURU	38	32	84,2%	36	94,7%
GVE - XVI BOTUCATU	30	21	70,0%	29	96,7%
GVE - XVII CAMPINAS	42	33	78,6%	42	100,0%
GVE - XVIII FRANCA	22	18	81,8%	22	100,0%
GVE - XIX MARILIA	37	27	73,0%	37	100,0%
GVE - XX PIRACICABA	26	19	73,1%	25	96,2%
GVE - XXI PRESIDENTE PRUDENTE	24	14	58,3%	20	83,3%
GVE - XXII PRESIDENTE VENCESLAU	21	13	61,9%	21	100,0%
GVE - XXIII REGISTRO	15	8	53,3%	13	86,7%
GVE - XXIV RIBEIRÃO PRETO	26	17	65,4%	25	96,2%
GVE - XXV SANTOS	9	4	44,4%	9	100,0%
GVE - XXVI SÃO JOÃO DA BOA VISTA	20	16	80,0%	15	75,0%
GVE - XXVII SÃO JOSÉ DOS CAMPOS	8	4	50,0%	8	100,0%
GVE - XXVIII CARAGUATATUBA	4	3	75,0%	4	100,0%
GVE - XXIX SÃO JOSÉ DO RIO PRETO	67	46	68,7%	60	89,6%
GVE - XXX JALES	35	25	71,4%	35	100,0%
GVE - XXXI SOROCABA	33	19	57,6%	32	97,0%
GVE - XXXII ITAPEVA	15	9	60,0%	13	86,7%
GVE - XXXIII TAUBATÉ	27	13	48,1%	27	100,0%
Total do ESP	645	427	66,2%	610	94,6%

Fonte: SIPNI (Dado provisório acessado em 23/04/2020)

Analisando as doses aplicadas da vacina influenza em pessoas portadoras de doenças crônicas não transmissíveis e outras condições clínicas especiais (Quadro 2), a maior demanda (40,4%) é de pessoas com doença respiratória, seguida das pessoas com doença cardíaca crônica (24,4%).

Quadro 2- Doses aplicadas da vacina influenza nas pessoas portadoras de doenças crônicas não transmissíveis e outras condições clínicas especiais, ESP. 2020.

Grupos	Doses	%
Doença respiratória crônica	276.345	40,4%
Doença cardíaca crônica	166.806	24,4%
Diabetes	123.190	18,0%
Imunossupressão	50.956	7,5%
Doença neurológica crônica	29.716	4,3%
Doença renal crônica	12.027	1,8%
Obesos	10.524	1,5%
Doença hepática crônica	5.767	0,8%
Trissomias	5.082	0,7%
Transplantados	3.169	0,5%
Total	683.582	100,0%

Fonte: SIPNI (Dado provisório acessado em 23/04/2020)

No Quadro 3 observa-se que dos 645 municípios **28** (4%) não registraram as doses aplicadas nas pessoas portadoras de doenças crônicas não transmissíveis e outras condições clínicas especiais, até o momento que os dados foram acessados para análise. Os motivos desta não informação estão sendo investigados.

Quadro 3- Número de municípios que registraram doses aplicadas da vacina influenza portadoras de doenças crônicas não transmissíveis e outras condições clínicas especiais, segundo GVE e Capital, ESP. 2020.

GVE	Número de municípios	Nº de municípios que registraram doses aplicadas em pessoas com comorbidades
MUNICÍPIO DE SÃO PAULO	1	1
GVE - VII SANTO ANDRE	7	7
GVE - VIII MOGI DAS CRUZES	11	10
GVE - IX FRANCO DA ROCHA	5	4
GVE - X OSASCO	15	13
GVE - XI ARACATUBA	40	39
GVE - XII ARARAQUARA	24	23
GVE - XIII ASSIS	25	24
GVE - XIV BARRETOS	18	17
GVE - XV BAURU	38	37
GVE - XVI BOTUCATU	30	30
GVE - XVII CAMPINAS	42	42
GVE - XVIII FRANCA	22	22
GVE - XIX MARILIA	37	35
GVE - XX PIRACICABA	26	24
GVE - XXI PRESIDENTE PRUDENTE	24	20
GVE - XXII PRESIDENTE VENCESLAU	21	21
GVE - XXIII REGISTRO	15	13
GVE - XXIV RIBEIRAO PRETO	26	24
GVE - XXV SANTOS	9	9
GVE - XXVI SAO JOAO DA BOA VISTA	20	19
GVE - XXVII SAO JOSE DOS CAMPOS	8	8
GVE - XXVIII CARAGUATATUBA	4	4
GVE - XXIX SAO JOSE DO RIO PRETO	67	66
GVE - XXX JALES	35	34
GVE - XXXI SOROCABA	33	31
GVE - XXXII ITAPEVA	15	15
GVE - XXXIII TAUBATE	27	25
Total do ESP	645	617

Fonte: SIPNI (Dado provisório acessado em 23/04/2020)

Já foram distribuídas **10.780.600** doses da vacina influenza que representa **106%** do público-alvo (primeira e segunda etapa de vacinação). O estado recebeu no dia 23 de abril **1.124.000** doses da vacina influenza que está em de distribuição pelo Centro de Distribuição e Logística (CDL) Profº Edmundo Juarez.

Divisão de Imunização/CVE/CCD
São Paulo, 24 de abril de 2020.