

Campanha de Vacinação Contra a Influenza - 2020

Boletim nº 4



17 de abril de 2020

Campanha de Vacinação Contra a Influenza - 2020

I- Introdução

Em 2020, a **Campanha Nacional de Vacinação contra a Influenza**, está sendo realizada no período de **23 de março a 22 de maio de 2020**, sendo **09 de maio**, o "**Dia de Mobilização Nacional**".

Este é o 22º evento nacional, pois a estratégia de vacinação contra a influenza foi incorporada ao Programa Nacional de Imunizações (PNI) em 1999, com o propósito de reduzir internações, complicações e mortes na população ≥ 60 anos de idade, público alvo da campanha de vacinação naquele ano até 2009. Nos anos subsequentes, além desta população foram incluídos novos grupos com o objetivo de reduzir a mortalidade, as complicações e as internações decorrentes das infecções pelo vírus influenza.

De acordo com as recomendações da OMS, para a temporada de 2020 no hemisfério sul, a vacina influenza (fragmentada e inativada) utilizada é trivalente e tem a seguinte composição:

- ✓ A/Brisbane/02/2018 (H1N1)pdm09
- ✓ A/South Australia/34/2019 (H3N2)
- ✓ B/Washington/02/2019 (linhagem B/Victoria)

Em 2020, a estratégia de vacinação ocorre em etapas devido à antecipação da Campanha Nacional de Vacinação Contra a Influenza e a disponibilidade da vacina influenza. Os grupos contemplados com a vacina conforme a etapa de vacinação estão apresentados no Quadro 1. Para esta segunda etapa, iniciada em 16 de abril, foi antecipada a vacinação dos povos indígenas.

Quadro 1- Grupos prioritários contemplados com a vacina, segundo etapa de vacinação, ESP. 2020.

Etapas	Data Introdução	Grupos prioritários	População	População agrupada	% da pop por etapa
1ª etapa	23/mar	Idosos 60 e + anos	4.841.080	6.377.427	36,0%
		Trabalhador da Saúde	1.357.391		
		Forças de Segurança e Salvamento (a partir de 30/03)	178.956		
2ª etapa	16/abr	Portadores de doenças crônicas não transmissíveis e outras condições clínicas especiais	2.820.316	3.804.651	21,5%
		Privados de liberdade	173.737		
		Adolescentes e jovens sob medida socioeducativa	28.542		
		Funcionários do sistema prisional	4.995		
		Povos Indígenas	777.061		
3ª etapa	09/mai	Crianças (6m a < 6 anos)	3.050.931	7.522.305	42,5%
		Gestantes	451.149		
		Puérperas	74.156		
		Professores	411.760		
		Adultos 55 a 59 anos	2.017.969		
		Pessoas com deficiência	1.516.340		
Total			17.704.383	17.704.383	100%

Fonte: CGPNI/DEIDT/SVS/MS e Divisão de Imunização/CVE/CCD

O público alvo, portanto, no estado de São Paulo representa mais de **17,7 milhões** de pessoas.

A meta é vacinar, pelo menos, 90% de cada um dos grupos prioritários em 70% dos municípios do estado de São Paulo (homogeneidade).

Neste ano, para as pessoas com comorbidades ou outras condições clínicas especiais, pessoas com deficiência, privados de liberdade, funcionários do sistema prisional, professores, forças de segurança e salvamento, caminhoneiros, motoristas de transporte coletivo, portuários, será avaliado o número de doses aplicadas no período da campanha.

II- Análise dos dados

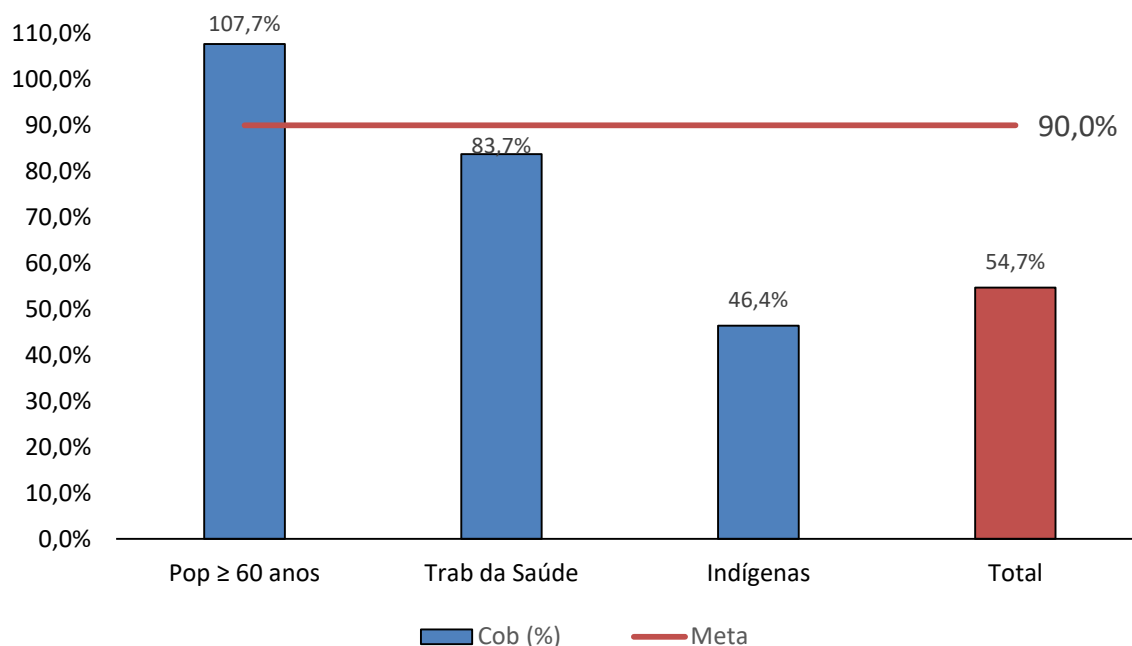
Desde o dia 23 de março até 16 de abril de 2020, foram aplicadas **6.704.419 doses** da vacina influenza no estado de São Paulo. As doses aplicadas estão distribuídas da seguinte forma:

- 1.136.336 doses aplicadas nos trabalhadores da saúde (cobertura de 83,7%);
- 5.211.782 doses aplicadas em pessoas ≥ 60 anos (cobertura de 107,7%);
- 2.276 doses aplicadas nos povos indígenas (cobertura de 46,4%);
- 87.964 doses aplicadas nas pessoas das forças de salvamento e segurança;
- 82.185 doses aplicadas nas pessoas com doenças crônicas não transmissíveis e outras condições clínicas especiais;
- 7.276 doses aplicadas na população privada de liberdade
- 7.069 doses aplicadas nos funcionários do sistema prisional;
- 3.738 doses aplicadas em caminhoneiros
- 1.922 doses aplicadas em profissionais de transporte coletivo;
- 45 doses aplicadas em portuários;
- 163.826 doses aplicadas em todos os outros grupos.

A cobertura vacinal dos grupos elegíveis para análise totaliza **54,7%**.

A adesão a Campanha de 2020 no estado de São Paulo está demonstrada abaixo.

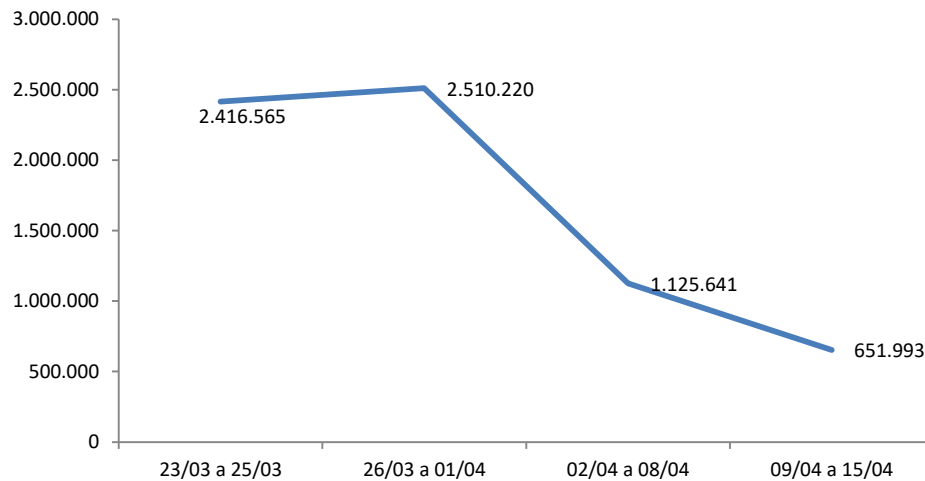
Gráfico1- Campanha de Vacinação contra a Influenza, cobertura vacinal por grupo prioritário, ESP. 2020.



Fonte: SIPNI (Dado provisório acessado em 16/04/2020)

O total de doses aplicadas da vacina influenza no estado de São Paulo segundo semana da Campanha pode ser observado no Gráfico 2. De acordo com a curva apresentada no gráfico, pode-se deduzir que houve uma queda na procura pela vacina, no entanto, devido à alta cobertura vacinal nos grupos prioritários contemplados nesta primeira fase e o dia 16/4 ser o primeiro dia de vacinação para os grupos incluídos na segunda etapa, provavelmente esta tendência não será mantida.

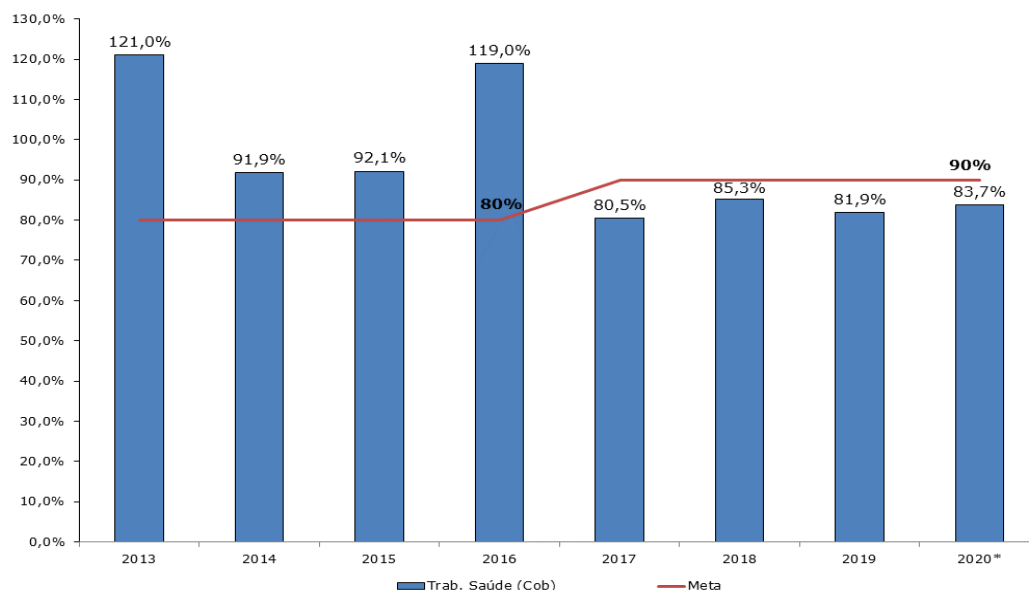
Gráfico 2- Total de doses aplicadas segundo semana da Campanha de Vacinação Contra a Influenza, ESP. 2020.



Fonte: SIPNI (Dado provisório acessado em 16/04/2020)

Avaliando a série histórica de cobertura vacinal no grupo de trabalhadores da saúde (Gráfico 3), pode-se observar que desde 2017, ano que aumentou a meta de cobertura para 90%, o estado de São Paulo não atingiu o preconizado pelo PNI. No entanto, a cobertura vacinal atingida no período foi de 83,7%.

Gráfico 3- Série histórica de cobertura vacinal no grupo trabalhador da saúde, ESP – 2013 a 2020*.

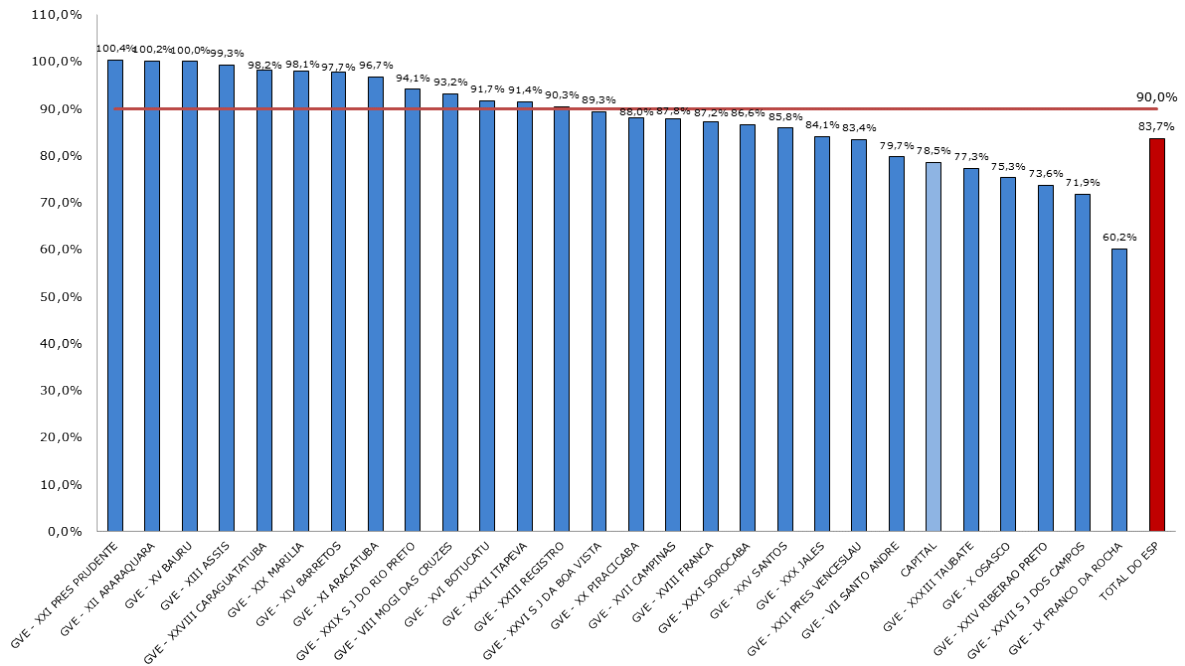


Fonte: SIPNI (*Dado provisório acessado em 16/04/2020)

O denominador utilizado para cálculo de cobertura vacinal no grupo de trabalhadores da saúde é o número total de doses aplicadas em 2019 neste grupo.

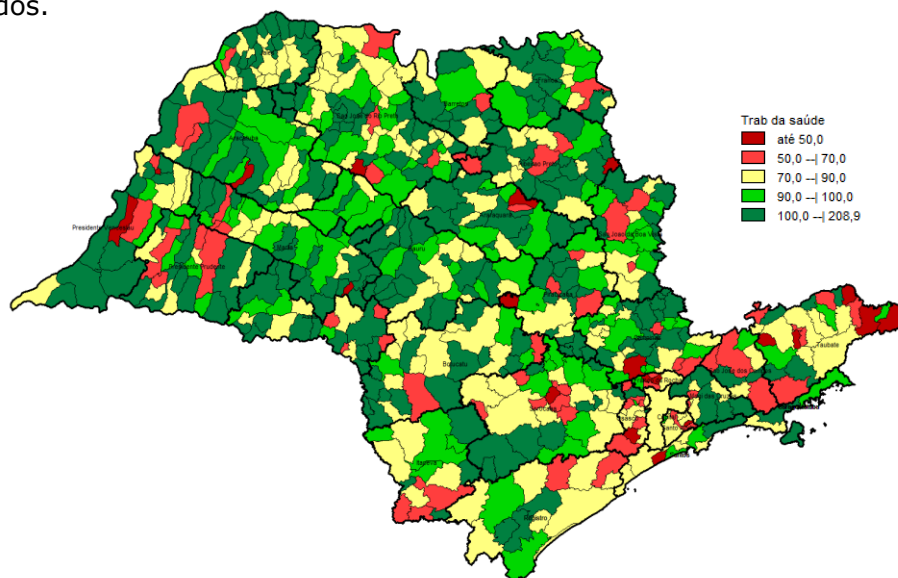
O Gráfico 4 mostra que das vinte e oito regionais (27 Grupos de Vigilância Epidemiológica - GVE e a capital), **treze** alcançaram ou ultrapassaram a meta de 90% de cobertura vacinal para o grupo de trabalhador da saúde. Para melhorar a cobertura vacinal deste grupo, os municípios estão levando a vacina influenza aos locais de trabalho, como grandes hospitais.

Gráfico 4- Campanha de vacinação contra a influenza, cobertura vacinal segundo grupo de trabalhador da saúde por GVE e a Capital, ESP. 2020.



Fonte: SIPNI (Dado provisório acessado em 16/04/2020)

Avaliando a distribuição espacial da cobertura vacinal (Figura 1), observa-se que **372** municípios atingiram ou ultrapassaram a meta de 90% (homogeneidade de 57,7%). Comparando com os dados provisórios acessados em 09/04, houve um incremento de **87** municípios que atingiram a meta. No entanto, chama atenção que dezesseis municípios estão com cobertura abaixo de 50,0%. Os motivos destas menores coberturas estão sendo investigados.

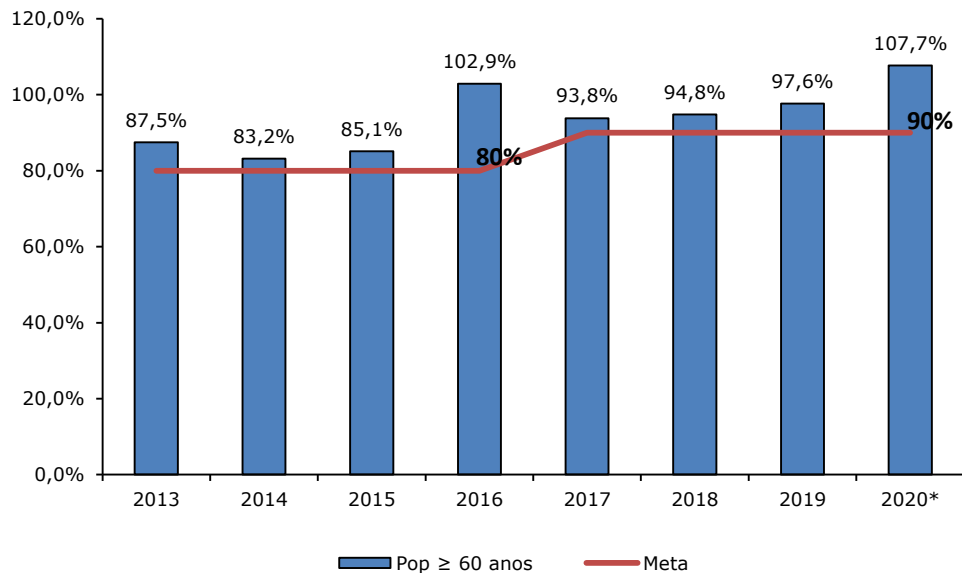


Fonte: SIPNI (Dado provisório acessado em 16/04/2020)

Figura 1- Distribuição espacial de cobertura vacinal do grupo de profissionais da Saúde, ESP.2020.

Avaliando a série histórica de cobertura vacinal no grupo de pessoas ≥ 60 anos de idade (Gráfico 5), pode-se observar que em todos os anos analisados, o estado de São Paulo atingiu ou ultrapassou a meta preconizada pelo PNI. No período analisado a cobertura vacinal atingida foi de 107,7%.

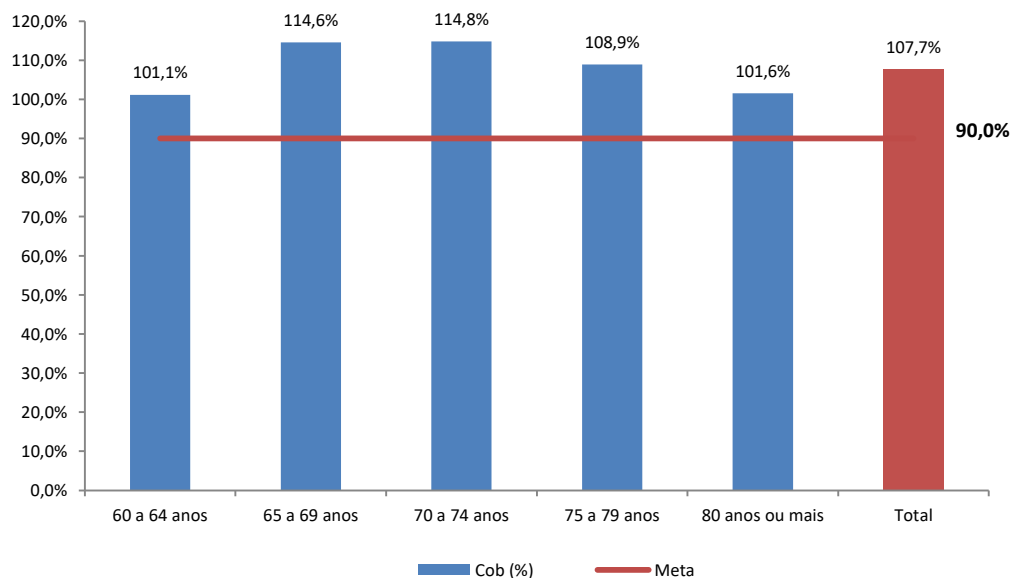
Gráfico 5- Série histórica de cobertura vacinal no grupo de pessoas com idade ≥ 60 anos, ESP. 2013 a 2020*.



Fonte: SIPNI (*Dado provisório acessado em 16/04/2020)

Observa-se no Gráfico 6 que a meta de cobertura vacinal é atingida em todas as faixas etárias para o grupo de pessoas com idade ≥ 60 anos. Este fato pode ser justificado porque o denominador utilizado é a população IBGE estimada para 2012, portanto, podendo estar subestimada, o que promove distorção no resultado para além de 100%, levando a considerar como adequada a cobertura vacinal.

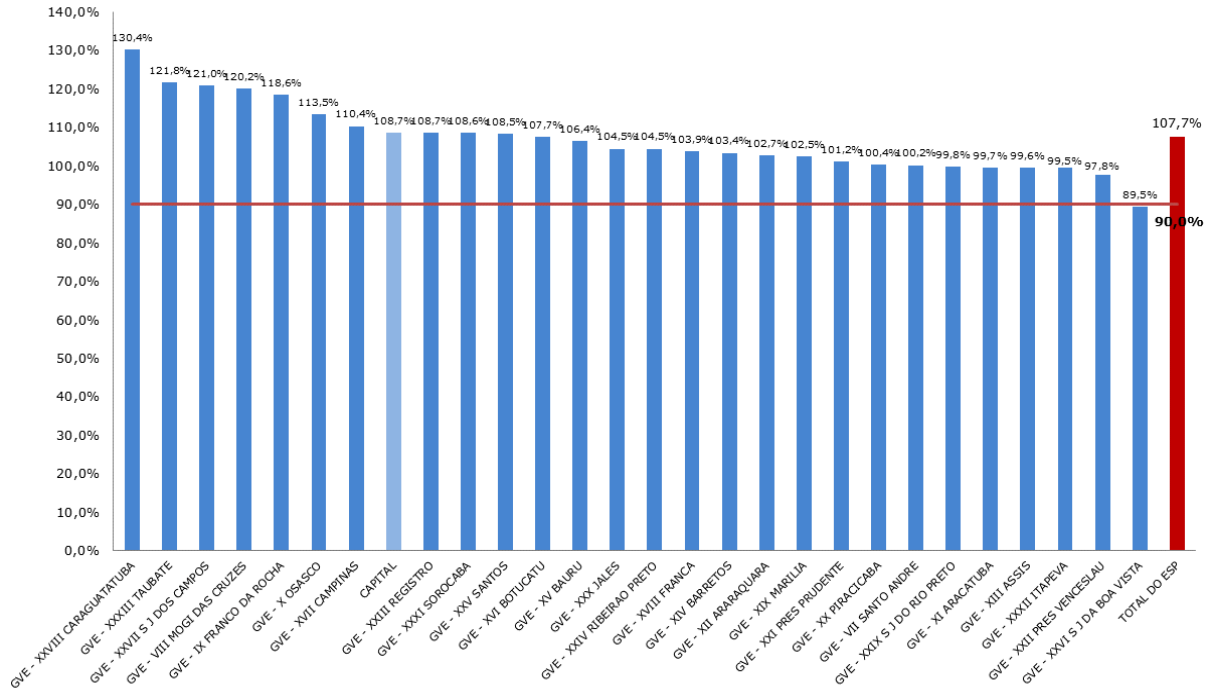
Gráfico 6- Cobertura da vacina influenza segundo grupo de pessoas com idade ≥ 60 anos e faixa etária, ESP. 2020.



Fonte: SIPNI (*Dado provisório acessado em 16/04/2020)

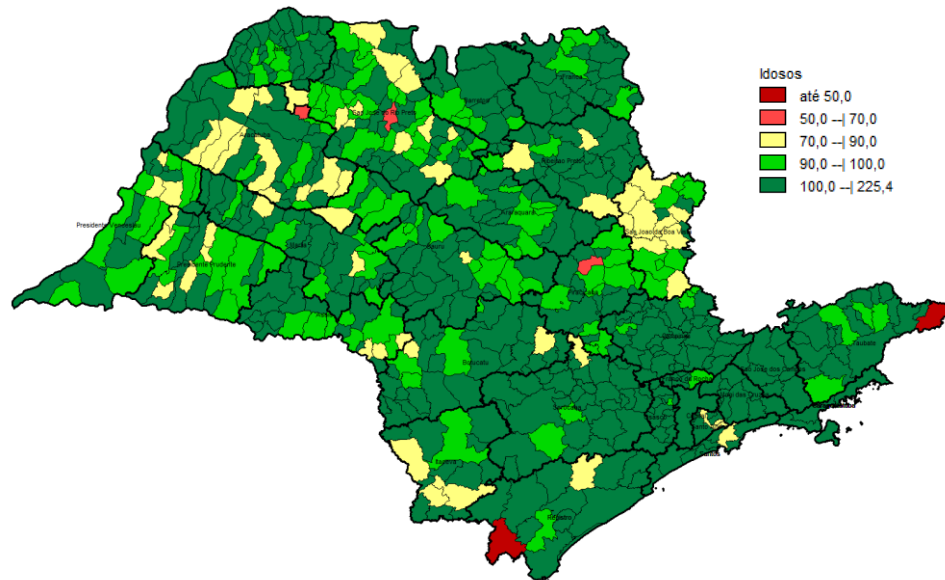
O Gráfico 7 mostra que das vinte e oito regionais (27 GVE e a capital) apenas uma não atingiu a meta de 90% de cobertura vacinal para o grupo de pessoas com idade ≥ 60 anos. Chama atenção que no período analisado, vinte e duas regionais ultrapassaram 100,0% de cobertura e o município de São Paulo atingiu 108,7%.

Gráfico 7- Campanha de vacinação contra a influenza, cobertura vacinal segundo grupo de pessoas ≥ 60 anos de idade por GVE e a Capital, ESP. 2020.



Fonte: SIPNI (Dado provisório acessado em 16/04/2020)

Avaliando a distribuição espacial da cobertura vacinal (Figura 2), observa-se que **582** municípios atingiram ou ultrapassaram a meta de 90% (homogeneidade de 90,2%), apenas dois municípios estão com cobertura abaixo de 50,0%. Comparando com os dados provisórios acessados em 09/04, houve um incremento de 88 municípios que atingiram a meta.

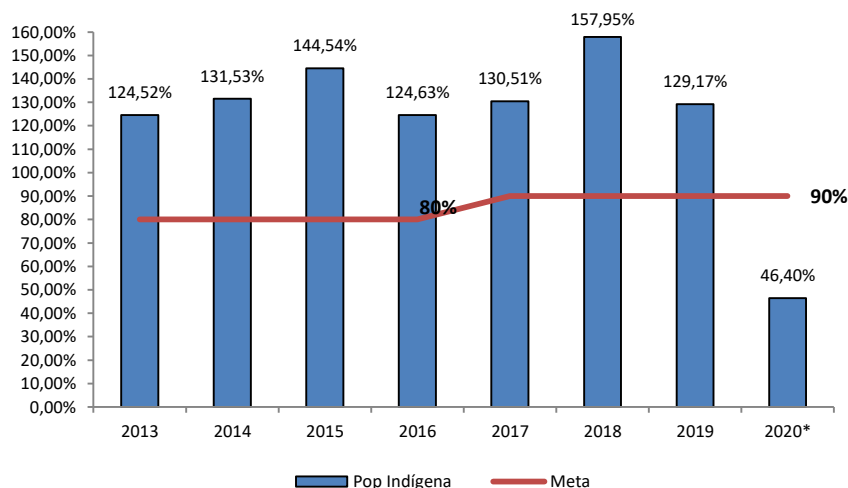


Fonte: SIPNI (Dado provisório acessado em 16/04/2020)

Figura 2- Distribuição espacial de cobertura vacinal de pessoas com idade ≥ 60 anos, ESP.2020.

O Gráfico 8 mostra a série histórica de cobertura vacinal no grupo dos povos indígena. Pode-se observar que em todos os anos analisados, o estado de São Paulo atingiu ou ultrapassou a meta preconizada pelo PNI. Por se tratar de um grupo de risco e com estimativa populacional pequena, alguns municípios planejaram a vacinação antes de sua inclusão oficial. Até o momento a cobertura vacinal atingida é de 46,4%.

Gráfico 8- Série histórica da cobertura vacinal nos povos indígenas, ESP. 2020



Fonte: SIPNI (Dado provisório acessado em 16/04/2020)

A homogeneidade de cobertura vacinal no estado de São Paulo foi calculada levando-se em consideração o número de municípios que atingiram a meta de cobertura acumulada para o período (90,0%) e pode ser observada no Quadro 2.

Quadro 2- Homogeneidade de cobertura vacinal da Campanha de Vacinação contra a Influenza, ESP. 2020.

GVE	Número de municípios	Trabalhador da saúde		População ≥ 60 anos	
		Nº de municípios que atingiram a meta de 90,0% no período	Homogeneidade	Nº de municípios que atingiram a meta de 90,0% no período	Homogeneidade
MUNICÍPIO DE SÃO PAULO	1	0	0,0%	1	100,0%
GVE - VII SANTO ANDRE	7	1	14,3%	5	71,4%
GVE - VIII MOGI DAS CRUZES	11	5	45,5%	11	100,0%
GVE - IX FRANCO DA ROCHA	5	1	20,0%	5	100,0%
GVE - X OSASCO	15	3	20,0%	15	100,0%
GVE - XI ARACATUBA	40	24	60,0%	29	72,5%
GVE - XII ARARAQUARA	24	17	70,8%	24	100,0%
GVE - XIII ASSIS	25	16	64,0%	22	88,0%
GVE - XIV BARRETOS	18	12	66,7%	18	100,0%
GVE - XV BAURU	38	30	78,9%	36	94,7%
GVE - XVI BOTUCATU	30	17	56,7%	28	93,3%
GVE - XVII CAMPINAS	42	29	69,0%	42	100,0%
GVE - XVIII FRANCA	22	15	68,2%	22	100,0%
GVE - XIX MARILIA	37	26	70,3%	35	94,6%
GVE - XX PIRACICABA	26	17	65,4%	25	96,2%
GVE - XXI PRESIDENTE PRUDENTE	24	14	58,3%	18	75,0%
GVE - XXII PRESIDENTE VENCESLAU	21	12	57,1%	19	90,5%
GVE - XXIII REGISTRO	15	5	33,3%	13	86,7%
GVE - XXIV RIBEIRAO PRETO	26	15	57,7%	23	88,5%
GVE - XXV SANTOS	9	3	33,3%	8	88,9%
GVE - XXVI SAO JOAO DA BOA VISTA	20	13	65,0%	11	55,0%
GVE - XXVII SAO JOSE DOS CAMPOS	8	3	37,5%	8	100,0%
GVE - XXVIII CARAGUATATUBA	4	3	75,0%	4	100,0%
GVE - XXIX SAO JOSE DO RIO PRETO	67	37	55,2%	55	82,1%
GVE - XXX JALES	35	21	60,0%	35	100,0%
GVE - XXXI SOROCABA	33	17	51,5%	32	97,0%
GVE - XXXII ITAPEVA	15	8	53,3%	12	80,0%
GVE - XXXIII TAUBATE	27	8	29,6%	26	96,3%
Total do ESP	645	372	57,7%	582	90,2%

Fonte: SIPNI (Dado provisório acessado em 16/02/2020)

Já foram distribuídas **10.780.600** doses da vacina influenza que representa **106%** do público-alvo (primeira e segunda etapa de vacinação) (Quadro 3). O recebimento da vacina influenza liberada pelo PNI tem sido por meio de grades semanais e, algumas vezes, de forma fracionada em duas ou três entregas, o que tem gerado um esforço dos profissionais do Centro de Distribuição e Logística (CDL) para que a vacina chegue às regionais estaduais (27 GVE e a capital).

Quadro 3- Número de doses distribuídas e porcentagem em relação à população do público-alvo de vacinação.

População do público alvo (1ª e 2ª etapas)	1ª ETAPA						2ª ETAPA	Total	
	Grade I Distribuição dias 17 a 20/03	Grade II Distribuição dias 23, 24 e 25/03	Grade III Distribuição dias 24 e 25/03	Grade IV Distribuição dias 26 a 30/03	Grade V Distribuição dias 31/03, 02 e 03/04	Grade VI Distribuição dias 7 e 8/04	Grade I Distribuição dias 16 e 17/04*	Distribuído	%
10.182.078	1.935.600	1.300.000	1.510.000	1.232.500	1.529.000	1.106.500	2.167.000	10.780.600	106%

Fonte: Divisão de Imunização/CVE/CCD

* **Obs:** A Grade I da 2ª etapa de vacinação da campanha está em fase de distribuição às regionais.

Divisão de Imunização/CVE/CCD
São Paulo, 17 de abril de 2020.