

Campanha de Vacinação Contra a Influenza - 2020

Boletim nº 3



13 de abril de 2020

Campanha de Vacinação Contra a Influenza - 2020

Em 2020, a **Campanha Nacional de Vacinação contra a Influenza**, está sendo realizada no período de **23 de março a 22 de maio de 2020**, sendo **09 de maio**, o "**Dia de Mobilização Nacional**".

Este é o 22º evento nacional, pois a estratégia de vacinação contra a influenza foi incorporada ao Programa Nacional de Imunizações (PNI) em 1999, com o propósito de reduzir internações, complicações e mortes na população ≥ 60 anos de idade, público alvo da campanha de vacinação naquele ano até 2009. Nos anos subsequentes, além desta população foram incluídos novos grupos com o objetivo de reduzir a mortalidade, as complicações e as internações decorrentes das infecções pelo vírus influenza.

De acordo com as recomendações da OMS, para a temporada de 2020 no hemisfério sul, a vacina influenza (fragmentada e inativada) utilizada é trivalente e tem a seguinte composição:

- ✓ A/Brisbane/02/2018 (H1N1)pdm09
- ✓ A/South Australia/34/2019 (H3N2)
- ✓ B/Washington/02/2019 (linhagem B/Victoria)

Em 2020, a estratégia de vacinação ocorre em etapas devido à antecipação da Campanha Nacional de Vacinação Contra a Influenza e a disponibilidade da vacina influenza. Os grupos contemplados com a vacina conforme a etapa de vacinação estão apresentados no Quadro 1.

Quadro 1- Grupos prioritários contemplados com a vacina, segundo etapa de vacinação, ESP. 2020.

Etapas	Data Introdução	Grupos prioritários	População	População agrupada	% da pop por etapa
1ª etapa	23/mar	Idosos 60 e + anos	4.841.080	6.377.427	36%
		Trabalhador da Saúde	1.357.391		
		Forças de Segurança e Salvamento (a partir de 30/03)	178.956		
2ª etapa	16/abr	Portadores de doenças crônicas não transmissíveis e outras condições clínicas especiais	2.820.316	3.799.656	21%
		Privados de liberdade	173.737		
		Adolescentes e jovens sob medida socioeducativa	28.542		
		Funcionários do sistema prisional	777.061		
3ª etapa	09/mai	Crianças (6m a < 6 anos)	3.050.931	7.527.300	43%
		Gestantes	451.149		
		Puérperas	74.156		
		Professores	411.760		
		Povos Indígenas	4.995		
		Adultos 55 a 59 anos	2.017.969		
		Pessoas com deficiência	1.516.340		
Total			17.704.383	17.704.383	100%

Fonte: CGPNI/DEIDT/SVS/MS e Divisão de Imunização/CVE/CCD

O público alvo, portanto, no estado de São Paulo representa mais de **17,7 milhões** de pessoas.

A meta é vacinar, pelo menos, 90% de cada um dos grupos prioritários em 70% dos municípios do estado de São Paulo (homogeneidade).

Neste ano, para as pessoas com comorbidades ou outras condições clínicas especiais, pessoas com deficiência, privados de liberdade, funcionários do sistema prisional, professores, forças de segurança e salvamento, caminhoneiros, motoristas de transporte coletivo, portuários, será avaliado o número de doses aplicadas no período da campanha.

Durante esta primeira etapa, a Divisão de Imunização estipulou metas a serem atingidas semanalmente e avaliará a adesão à Campanha de Vacinação, conforme descrito abaixo.

METAS ACUMULADAS:

- 1ª Prévia – 26/03 (período de 23 a 25/03) = 40,0%.
- 2ª Prévia – 02/04 (período de 26/03 a 01/04) = 65,0%.
- 3ª Prévia – 09/04 (Período de 02 a 08/04) = 90,0%.

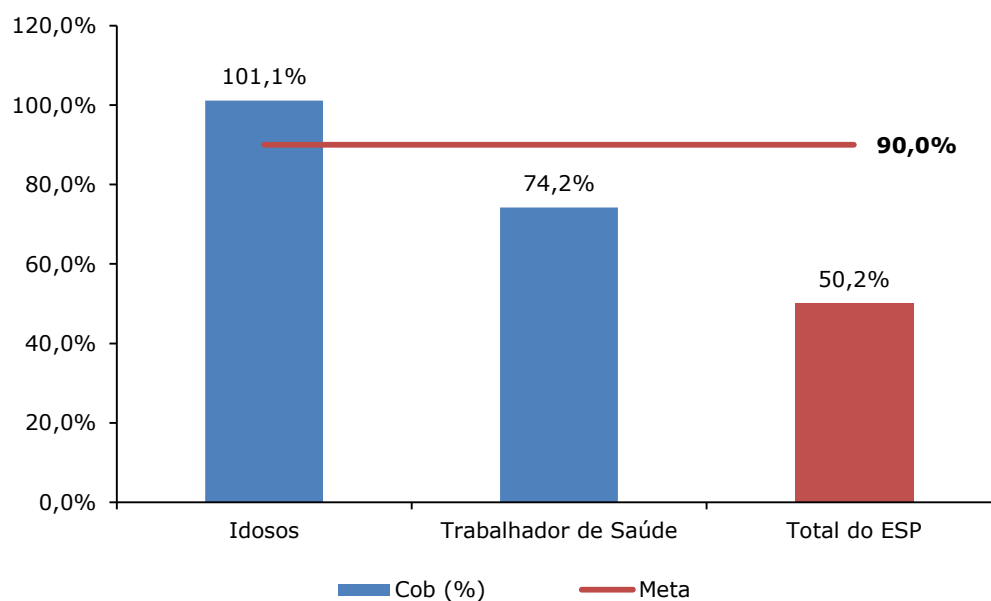
Desde o dia 23 de março até 09 de abril de 2020, foram aplicadas **6.052.426 doses** da vacina influenza no estado de São Paulo. Considerando que foram treze dias úteis de Campanha de Vacinação Contra a Influenza, o quantitativo de doses registradas representa, aproximadamente, **468 mil doses aplicadas por dia**. As doses aplicadas estão distribuídas da seguinte forma:

- 1.006.619 doses aplicadas nos trabalhadores da saúde (cobertura de 74,2%);
- 4.844.950 doses aplicadas em pessoas ≥ 60 anos (cobertura de 100,1%);
- 67.055 doses aplicadas nas pessoas das forças de salvamento e segurança;
- 133.802 doses aplicadas em todos os outros grupos.

A cobertura vacinal dos grupos elegíveis para análise totaliza **50,2%**.

A adesão a Campanha de 2020 no estado de São Paulo está demonstrada abaixo.

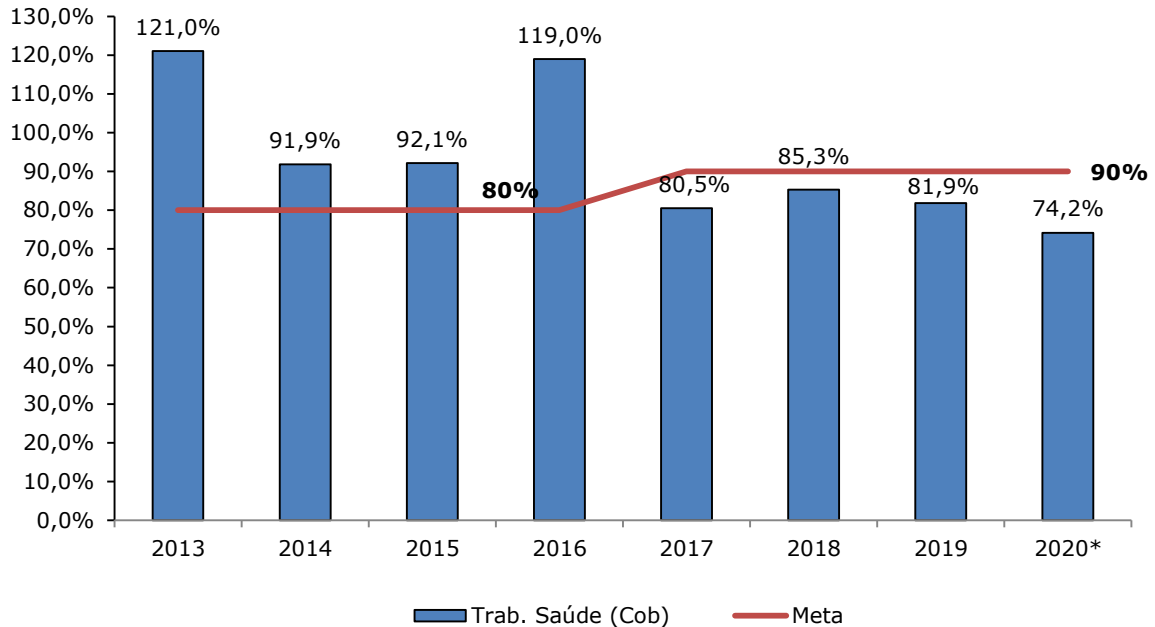
Gráfico1- Campanha de Vacinação contra a Influenza, cobertura vacinal por grupo prioritário, ESP. 2020.



Fonte: SIPNI (Dado provisório acessado em 09/04/2020)

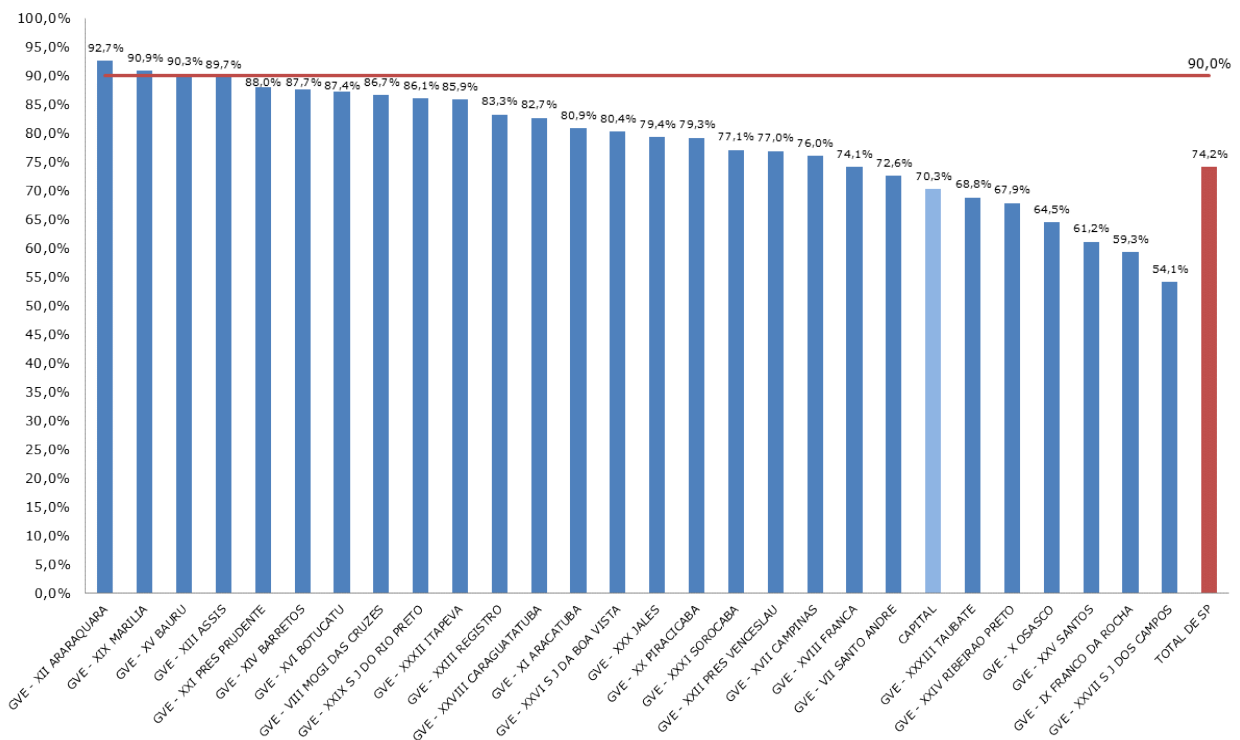
Avaliando a série histórica de cobertura vacinal no grupo de trabalhadores da saúde (Gráfico 2), pode-se observar que desde 2017, ano que aumentou a meta de cobertura para 90%, o estado de São Paulo não atingiu o preconizado pelo PNI. No entanto, em treze dias úteis da campanha de vacinação em 2020, atingiu-se a cobertura vacinal de 74,2%.

Gráfico 2- Série histórica de cobertura vacinal no grupo trabalhador da saúde, ESP – 2013 a 2020*.



Fonte: SIPNI (*Dado provisório acessado em 09/04/2020)

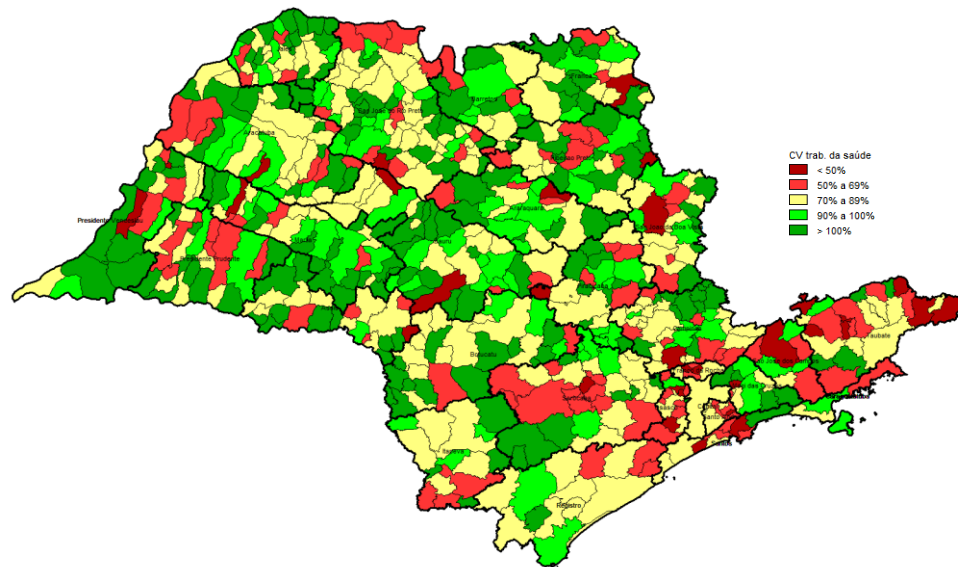
Gráfico 3- Campanha de vacinação contra a influenza, cobertura vacinal segundo grupo de trabalhador da saúde por GVE e a Capital, ESP. 2020.



Fonte: SIPNI (Dado provisório acessado em 09/04/2020)

Considerando que a meta acumulada para o período é 90%, apenas três das vinte e oito regionais (27 Grupos de Vigilância Epidemiológica - GVE e a capital) alcançaram ou ultrapassaram o preconizado para o grupo de trabalhador da saúde. Para melhorar a cobertura vacinal deste grupo, os municípios estão levando a vacina influenza nos locais de trabalho, como grandes hospitais.

Avaliando a distribuição espacial da cobertura vacinal (Figura 1), observa-se que **287** municípios atingiram ou ultrapassaram a meta de 90% (homogeneidade de 44,5%). No entanto, chama atenção que trinta municípios estão com cobertura abaixo de 50,0%. Os motivos destas menores coberturas e ausência de informação estão sendo investigados.

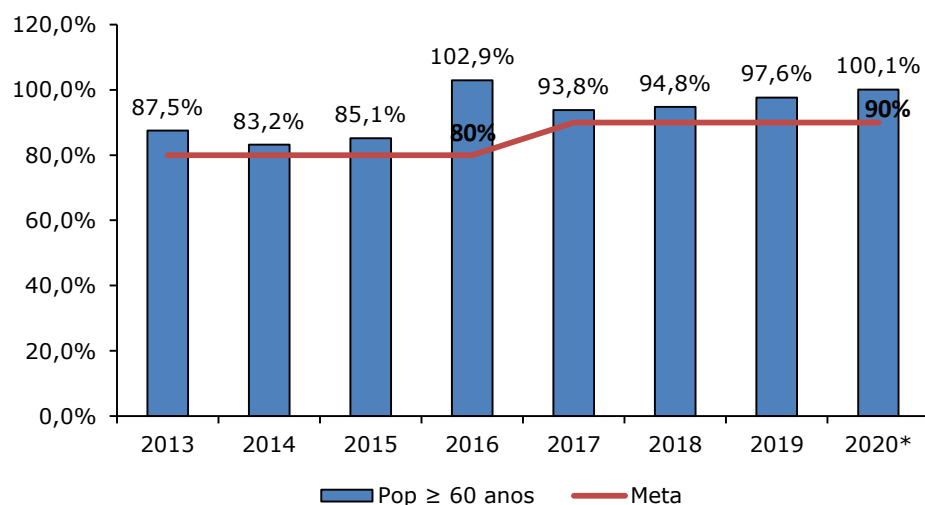


Fonte: SIPNI (Dado provisório acessado em 09/04/2020)

Figura 1- Distribuição espacial de cobertura vacinal do grupo de profissionais da Saúde, ESP.2020.

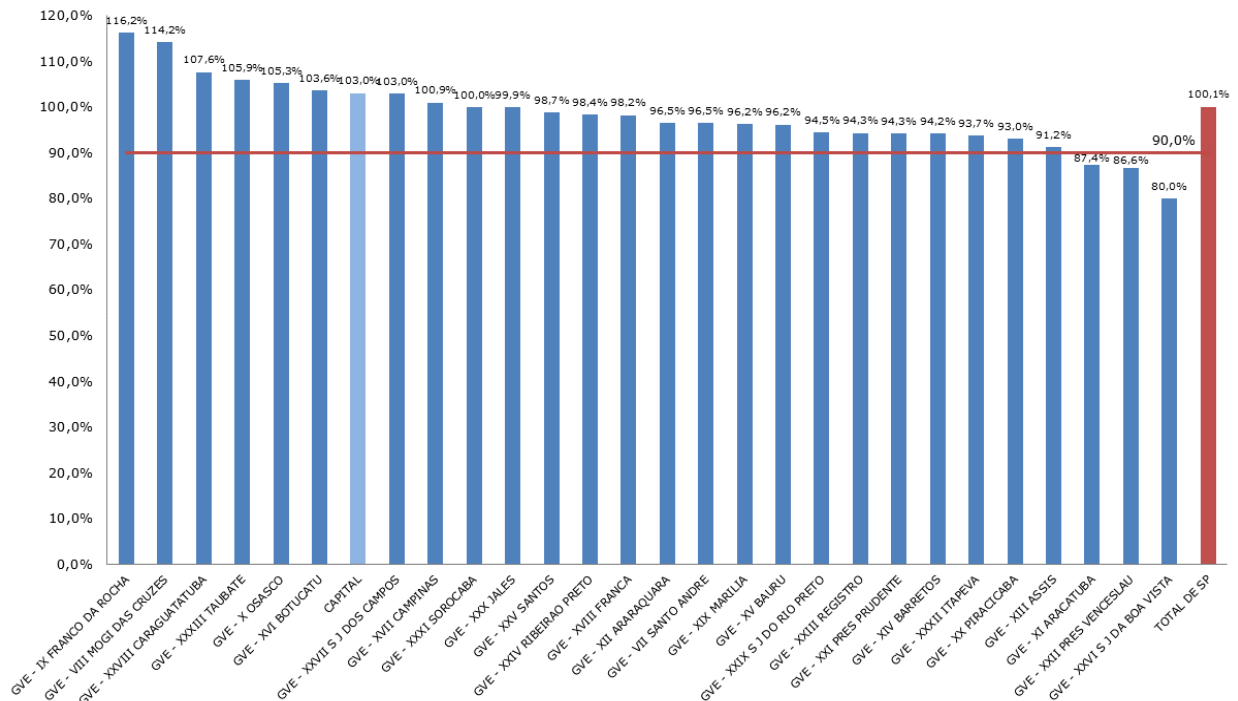
Avaliando a série histórica de cobertura vacinal no grupo de pessoas ≥ 60 anos de idade (Gráfico 4), pode-se observar que em todos os anos analisados, o estado de São Paulo atingiu ou ultrapassou a meta preconizada pelo PNI. Chama atenção que em 2020, nos treze dias úteis da campanha de vacinação, atingiu-se a cobertura vacinal de 100,1%.

Gráfico 4- Série histórica de cobertura vacinal no grupo de pessoas com idade ≥ 60 anos, ESP. 2013 a 2020*.



Fonte: SIPNI (*Dado provisório acessado em 09/04/2020)

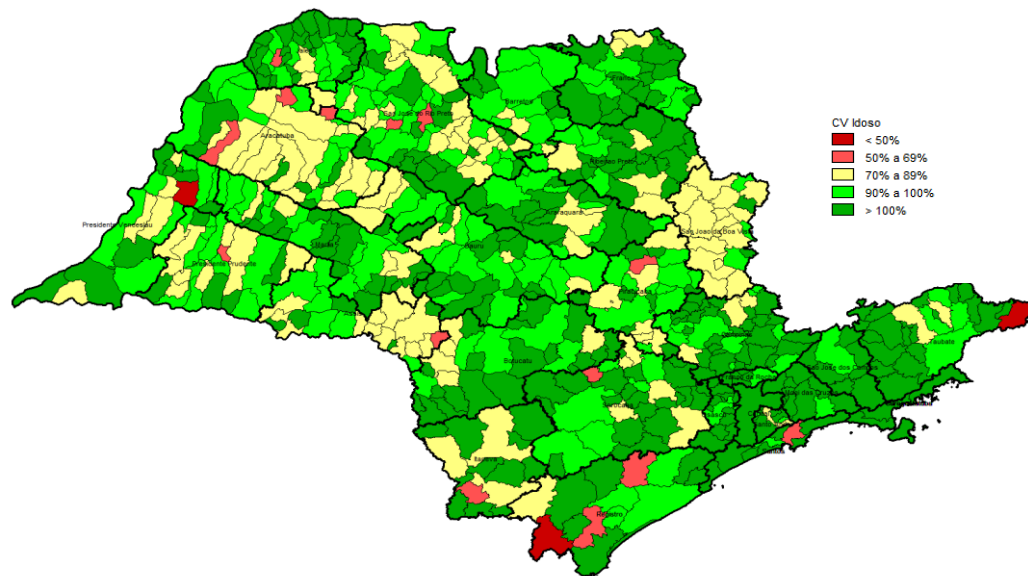
Gráfico 5- Campanha de vacinação contra a influenza, cobertura vacinal segundo grupo de pessoas ≥ 60 anos de idade por GVE e a Capital, ESP. 2020.



Fonte: SIPNI (Dado provisório acessado em 09/02/2020)

Considerando que a meta acumulada para o período é 90%, vinte e cinco das vinte e oito regionais (27 GVE e a capital) alcançaram ou ultrapassaram o preconizado para o grupo de pessoas ≥ 60 anos de idade. Chama atenção que em treze dias de campanha, nove GVE ultrapassaram 100,0% de cobertura e o município de São Paulo atingiu 103,0%.

Avaliando a distribuição espacial da cobertura vacinal (Figura 2), observa-se que **494** municípios atingiram ou ultrapassaram a meta de 90% (homogeneidade de 76,6%), três municípios estão com cobertura abaixo de 50,0%. Os motivos destas menores coberturas e ausência de informação estão sendo investigados.



Fonte: SIPNI (Dado provisório acessado em 09/04/2020)

Figura 2- Distribuição espacial de cobertura vacinal de pessoas com idade ≥ 60 anos, ESP.2020.

A homogeneidade de cobertura vacinal no estado de São Paulo foi calculada levando-se em consideração o número de municípios que atingiram a meta de cobertura acumulada para o período (90,0%) e pode ser observada no Quadro 2.

Quadro 2- Homogeneidade de cobertura vacinal da Campanha de Vacinação contra a Influenza, ESP. 2020.

GVE	Número de municípios	Trabalhador da saúde		População ≥ 60 anos	
		Nº de municípios que atingiram a meta de 90,0% no período	Homogeneidade	Nº de municípios que atingiram a meta de 90,0% no período	Homogeneidade
MUNICÍPIO DE SÃO PAULO	1	0	0,0%	1	100,0%
GVE - VII SANTO ANDRE	7	0	0,0%	6	85,7%
GVE - VIII MOGI DAS CRUZES	11	6	54,5%	11	100,0%
GVE - IX FRANCO DA ROCHA	5	0	0,0%	5	100,0%
GVE - X OSASCO	15	2	13,3%	15	100,0%
GVE - XI ARACATUBA	40	17	42,5%	19	47,5%
GVE - XII ARARAQUARA	24	14	58,3%	21	87,5%
GVE - XIII ASSIS	25	12	48,0%	11	44,0%
GVE - XIV BARRETOS	18	10	55,6%	15	83,3%
GVE - XV BAURU	38	23	60,5%	32	84,2%
GVE - XVI BOTUCATU	30	16	53,3%	25	83,3%
GVE - XVII CAMPINAS	42	17	40,5%	39	92,9%
GVE - XVIII FRANCA	22	11	50,0%	20	90,9%
GVE - XIX MARILIA	37	22	59,5%	32	86,5%
GVE - XX PIRACICABA	26	15	57,7%	19	73,1%
GVE - XXI PRESIDENTE PRUDENTE	24	11	45,8%	15	62,5%
GVE - XXII PRESIDENTE VENCESLAU	21	11	52,4%	15	71,4%
GVE - XXIII REGISTRO	15	3	20,0%	11	73,3%
GVE - XXIV RIBEIRAO PRETO	26	12	46,2%	21	80,8%
GVE - XXV SANTOS	9	1	11,1%	8	88,9%
GVE - XXVI SAO JOAO DA BOA VISTA	20	8	40,0%	5	25,0%
GVE - XXVII SAO JOSE DOS CAMPOS	8	3	37,5%	8	100,0%
GVE - XXVIII CARAGUATATUBA	4	2	50,0%	4	100,0%
GVE - XXIX SAO JOSE DO RIO PRETO	67	27	40,3%	42	62,7%
GVE - XXX JALES	35	20	57,1%	32	91,4%
GVE - XXXI SOROCABA	33	12	36,4%	27	81,8%
GVE - XXXII ITAPEVA	15	7	46,7%	11	73,3%
GVE - XXXIII TAUBATE	27	5	18,5%	24	88,9%
Total do ESP	645	287	44,5%	494	76,6%

Fonte: SIPNI (Dado acessado em 09/02/2020)

Já foram distribuídas **8.613.600** doses da vacina influenza que representa **135%** do público-alvo (população ≥ 60 anos, profissionais da saúde e pessoas das forças de salvamento e segurança) (Quadro 3). O recebimento da vacina influenza liberada pelo PNI tem sido por meio de grades semanais e, algumas vezes, de forma fracionada em duas ou três entregas, o que tem gerado um esforço dos profissionais do Centro de Distribuição e Logística (CDL) para que a vacina chegue às regionais estaduais (27 GVE e a capital).

Quadro 3- Número de doses distribuídas e porcentagem em relação à população do público-alvo de vacinação.

População do público alvo	Grade I Distribuição - dias 17 a 20/03	Grade II Distribuição - dias 23, 24 e 25/03	Grade III Distribuição - dias 24 e 25/03	Grade IV Distribuição - dias 26 a 30/03	Grade V Distribuição - dias 31/03, 02 e 03/04	Grade VI Distribuição - dias 7 e 8/	Total	% de vacina distribuída
6.377.427	1.935.600	1.300.000	1.510.000	1.232.500	1.529.000	1.106.500	8.613.600	135%

Fonte: Divisão de Imunização/CVE/CCD

Divisão de Imunização/CVE/CCD
São Paulo, 13 de abril de 2020.