



**GOVERNO DO ESTADO DE SÃO PAULO
SECRETARIA DE ESTADO DA SAÚDE
COORDENADORIA DE CONTROLE DE DOENÇAS
CENTRO DE VIGILÂNCIA EPIDEMIOLÓGICA
“PROF.ALEXANDRE VRANJAC”
DIVISÃO DE DOENÇAS DE TRANSMISSÃO RESPIRATÓRIA**

BOLETIM INFORMATIVO: até 26/6/13 – SE 25/2013

SÍNDROME RESPIRATÓRIA AGUDA GRAVE – SRAG/Influenza

ESTADO DE SÃO PAULO

Resumo Executivo:

- nas SE 15-20/2013, observou-se um incremento na notificação de SRAG hospitalizados (SRAGH) e do registro de casos e óbitos confirmados de influenza, com predomínio do vírus influenza **A (H1N1)pdm09**, seguido do **vírus influenza B**, de acordo com o registro no SinanWeb/SVS/MS.

Até a **SE 25/2013**, contabilizaram-se

- Nº Notificações SRAG hospitalizados = **7.241 casos**;
- Nº casos confirmados por influenza = **1.620 casos**;
- Total de óbitos pelos vírus influenza = **288 óbitos**;
- Nº casos confirmados por influenza **A (H1N1)pdm09** = **1.307 casos**;
- Nº óbitos por influenza **A (H1N1)pdm09** = **259 óbitos**.

Em relação aos casos de **SRAG por influenza A (H1N1)pdm09**:

- comparados à SE anterior (24), houve um incremento de **18%** no número de casos e **20%** de óbitos por influenza A(H1N1)pdm09; e aumento na identificação do vírus influenza B (**39%**), sugerindo atividade viral, porém ainda com predomínio do vírus influenza A(H1N1)pdm09.

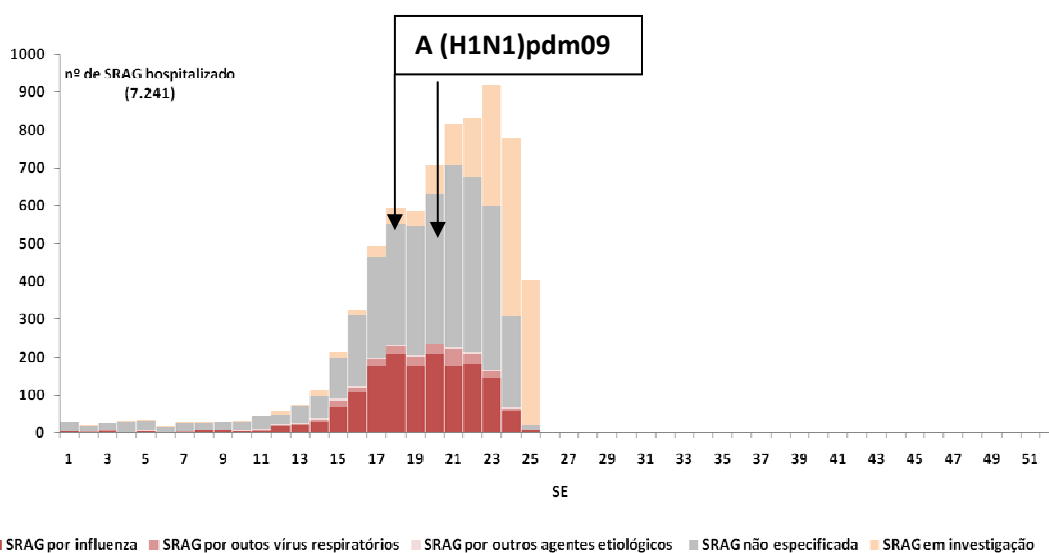
- estão distribuídos em 147 (26%) municípios, sendo que 731 (56%) casos e 121 (47%) óbitos ocorreram na Grande São Paulo. Observou-se um adicional de 23 municípios (16%) em relação à SE anterior (24);
- a faixa etária com maior proporção de acometidos foi de 25-59 anos, sendo a mediana de 45 anos.
- dentre **todos os óbitos**, 187 (72%) apresentavam pelo menos uma comorbidade, incluindo quatro gestantes. Além de duas gestantes sem comorbidade.
- dentre as seis gestantes que evoluíram a óbito, quatro encontravam-se no 3º trimestre, uma no 2º trimestre, uma no 1º trimestre. As gestantes pertencem aos municípios de: Americana, Itapevi, Guaratinguetá, Guarujá, São Paulo e Urânia.
- Dentre os casos confirmados que evoluíram para cura 874 (83%) foram tratados com antiviral, a oportunidade de tratamento, ou seja, diferença entre a data do início dos sintomas e a data da introdução do oseltamivir, apresentou mediana de 3 (0-35) dias. Dentre os que evoluíram a óbito, 207 (80%) foram tratados, sendo a mediana de cinco (0-31) dias, já o tratamento em até 48 horas foi instituído em 60 (29%) óbitos. Quando considerada a oportunidade de tratamento em relação à data de internação, oito pacientes foram tratados anteriormente à hospitalização e 192 (97%) foram tratados com mediana de um (0-21) dia.
- ainda dentre **todos os óbitos**, quanto à situação vacinal, 179 (69%) óbitos possuíam informação, sendo 161 (90%) não vacinados, 18 (10%) vacinados. Dentre os vacinados, cinco (28%), apresentaram data de vacinação inferior a 15 dias, sete (39%) sem registro de data, três (17%) vacinados em 2012 e três (17%) adequadamente vacinados, com histórico de comorbidade.

Referências:

Tabela 1. Distribuição dos casos de SRAGH segundo classificação final, Estado de São Paulo (ESP), SE25/2013.

Classificação final	Casos		Óbitos	
	N	%	n	%
SRAG por influenza	1.620	22,4	288	39,7
SRAG por outros vírus respiratórios	239	3,3	25	3,4
SRAG por outros agentes etiológicos	63	0,9	21	2,9
SRAG não especificada	3.618	50,0	331	45,6
SRAG em investigação	1.701	23,5	61	8,4
Total	7.241	100	726	100

Fonte: SinanWeb, até SE 25/13, dados sujeitos à alteração.



e

semana epidemiológica (SE), ESP, SE25/2013.

Fonte: SinanWeb, até SE25/2013, dados sujeitos à alteração.

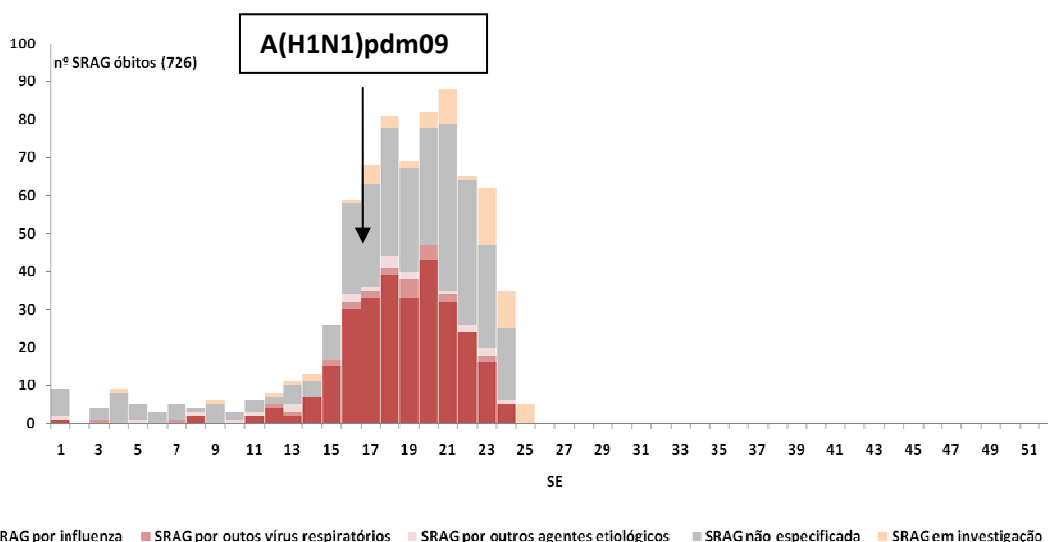


Figura 2. Distribuição dos casos e óbitos por SRAGH confirmados para influenza segundo semana epidemiológica (SE), ESP, SE25/2013.

Fonte: SinanWeb, até SE25/2013, dados sujeitos à alteração.

Tabela 2. Distribuição dos casos e óbitos por SRAGH confirmados para influenza segundo subtipo, ESP, SE25/2013.

SRAG notificados	Influenza			
	Nº casos (Nº óbitos)			
	A(H1N1)pdm09	A (H3) Sazonal	B Sazonal	A não subtipado
7.241	1.307 (259)	49 (10)	212 (13)	52 (6)*

*Em revisão.

Fonte: SinanWeb, até SE25/2013, dados sujeitos à alteração.

Tabela 3. Distribuição dos casos e óbitos por SRAGH confirmados para influenza **A(H1N1)pdm09**, segundo faixa etária, ESP, SE25/2013.

Faixa etária (anos)	Nº casos		Nº óbitos	
	n	%	n	%
<2	123	9,4	9	3,5
02 a 14	107	8,2	8	3,1
15 a 24	103	7,9	12	4,6
25-59	765	58,5	173	66,8
60 a 99	209	16,0	57	22,0
Total	1.307	100	259	100

Fonte: SinanWeb, até SE25/13, dados sujeitos à alteração.

Tabela 4. Frequência de comorbidades apresentadas pelos óbitos de SRAGH confirmados para influenza A(H1N1)pdm09, ESP, SE25/2013.

Comorbidades	n	%
Cardiovascular crônica	54	28,9
Diabetes mellitus	46	24,6
Obesidade	44	23,5
Imunodeficiência/Imunodepressão	36	19,3
Pneumopatia crônica	34	18,2
Renal crônica	22	11,8
Hepática crônica	10	5,3
Neurológica	6	3,2
Síndrome de Down	3	1,6

Fonte: SinanWeb, até SE25/13, dados sujeitos à alteração.

Tabela 5. Distribuição da presença de comorbidade nos óbitos de SRAGH confirmados para influenza A(H1N1)pdm09, segundo faixa etária , ESP, SE25/2013.

Faixa etária (anos)	n	%
<2	6	3,2
02 a 14	4	2,1
15 a 24	10	5,3
25-59	116	62,0
60 a 99	51	27,3
Total	187	100

Fonte: SinanWeb, até SE25/13, dados sujeitos à alteração.

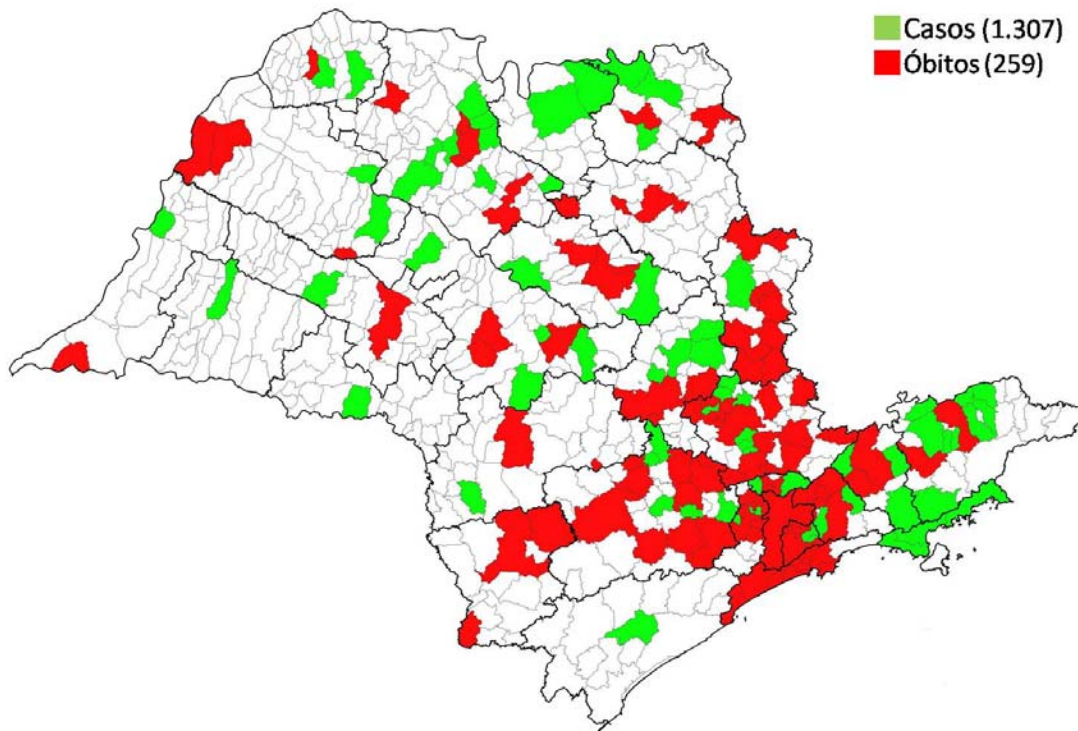


Figura 3. Distribuição dos casos e óbitos por SRAGH confirmados para influenza A(H1N1)pdm09, segundo município de residência, ESP, SE25/2013.

Fonte: SinanWeb, até SE25/13, dados sujeitos à alteração.

Tabela 6. Distribuição dos casos e óbitos SRAGH confirmados para influenza A(H1N1)pdm09, segundo município de residência, SE25/2013.

Município	Caso	%	Óbito	%
SAO PAULO	499	38,2	64	24,7
SAO JOSE DOS CAMPOS	46	3,5	8	3,1
SAO BERNARDO DO CAMPO	43	3,3	9	3,5
GUARULHOS	36	2,8	8	3,1
CAMPINAS	32	2,4	8	3,1
JACAREI	28	2,1	3	1,2
JUNDIAI	26	2,0	5	1,9
SAO JOSE DO RIO PRETO	23	1,8	4	1,5
SOROCABA	22	1,7	6	2,3
SANTO ANDRE	21	1,6	8	3,1
RIBEIRAO PRETO	16	1,2	2	0,8
SANTOS	16	1,2	2	0,8
SAO VICENTE	14	1,1	3	1,2
ATIBAIA	13	1,0	3	1,2
BARUERI	13	1,0	3	1,2
ITAPETININGA	13	1,0	2	0,8

TAUBATE	11	0,8	5	1,9
AMERICANA	11	0,8	3	1,2
SAO CAETANO DO SUL	11	0,8	3	1,2
MOGI DAS CRUZES	11	0,8	2	0,8
DIADEMA	10	0,8	3	1,2
GUARATINGUETA	10	0,8	2	0,8
COTIA	10	0,8	1	0,4
MAUA	9	0,7	2	0,8
SUMARE	9	0,7	2	0,8
TATUI	9	0,7	2	0,8
ITANHAEM	9	0,7	1	0,4
PINDAMONHANGABA	9	0,7	0	0,0
BAURU	8	0,6	2	0,8
OSASCO	8	0,6	2	0,8
PRAIA GRANDE	8	0,6	1	0,4
FERNANDOPOLIS	8	0,6	0	0,0
ITATIBA	7	0,5	4	1,5
FERRAZ DE VASCONCELOS	7	0,5	3	1,2
ANDRADINA	6	0,5	2	0,8
ITAPEVI	6	0,5	2	0,8
JAU	6	0,5	2	0,8
SERRANA	6	0,5	2	0,8
CUBATAO	6	0,5	1	0,4
EMBU	6	0,5	1	0,4
TABOAO DA SERRA	6	0,5	1	0,4
MONTE ALTO	5	0,4	3	1,2
VARZEA PAULISTA	5	0,4	2	0,8
ITAPECERICA DA SERRA	5	0,4	1	0,4
ITAPIRA	5	0,4	1	0,4
ITU	5	0,4	1	0,4
LIMEIRA	5	0,4	1	0,4
MIRASSOL	5	0,4	0	0,0
GUARUJA	4	0,3	3	1,2
VARGEM GRANDE DO SUL	4	0,3	2	0,8
VOTUPORANGA	4	0,3	2	0,8
BRAGANCA PAULISTA	4	0,3	1	0,4
FRANCO DA ROCHA	4	0,3	1	0,4
HORTOLANDIA	4	0,3	1	0,4
MOCOCA	4	0,3	1	0,4
SANTANA DE PARNAIBA	4	0,3	1	0,4
CARAPICUIBA	4	0,3	0	0,0
CRUZEIRO	4	0,3	0	0,0
PRESIDENTE PRUDENTE	4	0,3	0	0,0
CAMPO LIMPO PAULISTA	3	0,2	1	0,4
CATANDUVA	3	0,2	1	0,4
MOGI-MIRIM	3	0,2	1	0,4
PILAR DO SUL	3	0,2	1	0,4
PORTO FELIZ	3	0,2	1	0,4
ARARAS	3	0,2	0	0,0
BARRETOS	3	0,2	0	0,0
CARAGUATATUBA	3	0,2	0	0,0
SUZANO	3	0,2	0	0,0
TUPA	3	0,2	0	0,0
ARARAQUARA	2	0,2	2	0,8
CAIEIRAS	2	0,2	2	0,8
ITAQUAQUECETUBA	2	0,2	2	0,8
SANTA BARBARA D'OESTE	2	0,2	2	0,8
AMPARO	2	0,2	1	0,4
ARUJA	2	0,2	1	0,4
BARRINHA	2	0,2	1	0,4
CABREUVA	2	0,2	1	0,4

ESPIRITO SANTO DO PINHAL	2	0,2	1	0,4
FRANCA	2	0,2	1	0,4
ITAPEVA	2	0,2	1	0,4
JOANOPOLIS	2	0,2	1	0,4
MARILIA	2	0,2	1	0,4
MOGI-GUACU	2	0,2	1	0,4
PIRACICABA	2	0,2	1	0,4
SALTO	2	0,2	1	0,4
BURITAMA	2	0,2	0	0,0
CACAPAVA	2	0,2	0	0,0
CAJAMAR	2	0,2	0	0,0
CASA BRANCA	2	0,2	0	0,0
DOIS CORREGOS	2	0,2	0	0,0
GUAPIACU	2	0,2	0	0,0
ITAPUI	2	0,2	0	0,0
JALES	2	0,2	0	0,0
LOUVEIRA	2	0,2	0	0,0
SAO CARLOS	2	0,2	0	0,0
SAO ROQUE	2	0,2	0	0,0
VALINHOS	2	0,2	0	0,0
VINHEDO	2	0,2	0	0,0
AMERICO BRASILIENSE	1	0,1	1	0,4
AVARE	1	0,1	1	0,4
BADY BASSITT	1	0,1	1	0,4
BURI	1	0,1	1	0,4
CASTILHO	1	0,1	1	0,4
CESARIO LANGE	1	0,1	1	0,4
EUCLIDES DA CUNHA PAULISTA	1	0,1	1	0,4
IBIUNA	1	0,1	1	0,4
IPIGUA	1	0,1	1	0,4
ITAJOBI	1	0,1	1	0,4
ITAPIRAPUA PAULISTA	1	0,1	1	0,4
LUIZIANIA	1	0,1	1	0,4
MATAO	1	0,1	1	0,4
MONGAGUA	1	0,1	1	0,4
PAULINIA	1	0,1	1	0,4
PERUIBE	1	0,1	1	0,4
PIEDADE	1	0,1	1	0,4
PIRATININGA	1	0,1	1	0,4
SALTINHO	1	0,1	1	0,4
SANTA ISABEL	1	0,1	1	0,4
SAO JOAO DA BOA VISTA	1	0,1	1	0,4
SAO JOAQUIM DA BARRA	1	0,1	1	0,4
SOCORRO	1	0,1	1	0,4
TAPIRATIBA	1	0,1	1	0,4
TORRE DE PEDRA	1	0,1	1	0,4
URANIA	1	0,1	1	0,4
APARECIDA	1	0,1	0	0,0
ARACOIABA DA SERRA	1	0,1	0	0,0
ARTUR NOGUEIRA	1	0,1	0	0,0
CACHOEIRA PAULISTA	1	0,1	0	0,0
CAMPOS DO JORDAO	1	0,1	0	0,0
CERQUILHO	1	0,1	0	0,0
CHARQUEADA	1	0,1	0	0,0
COSMOPOLIS	1	0,1	0	0,0
GUAIRA	1	0,1	0	0,0
GUARAREMA	1	0,1	0	0,0
IBIRA	1	0,1	0	0,0
IBITINGA	1	0,1	0	0,0
IGARATA	1	0,1	0	0,0
ITUVERAVA	1	0,1	0	0,0

JAGUARIUNA	1	0,1	0	0,0
JANDIRA	1	0,1	0	0,0
JOSE BONIFACIO	1	0,1	0	0,0
LEME	1	0,1	0	0,0
LENCOIS PAULISTA	1	0,1	0	0,0
LINS	1	0,1	0	0,0
LORENA	1	0,1	0	0,0
MAIRIPORA	1	0,1	0	0,0
MIGUELOPOLIS	1	0,1	0	0,0
NATIVIDADE DA SERRA	1	0,1	0	0,0
NEVES PAULISTA	1	0,1	0	0,0
NOVA GRANADA	1	0,1	0	0,0
NOVA ODESSA	1	0,1	0	0,0
ONDA VERDE	1	0,1	0	0,0
ORLANDIA	1	0,1	0	0,0
PALMITAL	1	0,1	0	0,0
PANORAMA	1	0,1	0	0,0
PARAIBUNA	1	0,1	0	0,0
PENAPOLIS	1	0,1	0	0,0
PIQUETE	1	0,1	0	0,0
PIRANGI	1	0,1	0	0,0
REGISTRO	1	0,1	0	0,0
RIBEIRAO PIRES	1	0,1	0	0,0
RIO CLARO	1	0,1	0	0,0
RIO GRANDE DA SERRA	1	0,1	0	0,0
ROSEIRA	1	0,1	0	0,0
SAO SEBASTIAO	1	0,1	0	0,0
TAQUARITUBA	1	0,1	0	0,0
TIETE	1	0,1	0	0,0
UBATUBA	1	0,1	0	0,0
VARGEM GRANDE PAULISTA	1	0,1	0	0,0
VOTORANTIM	1	0,1	0	0,0
Total	1307	100	259	100

Fonte: SinanWeb, até SE25/13, dados sujeitos à alteração.

Tabela 7. Distribuição de internações por influenza e pneumonia (CID-10: J09-J18) na rede hospitalar do SUS segundo ano de ocorrência, ESP, 2008-2012.

Ano	Total anual	Média mensal (Abril-Set)
2008	119.658	12.034
2009	146.502	14.349
2010	139.725	12.903
2011	135.977	12.351
2012	130.135	12.809

Fonte: Informações em saúde/DATASUS, até 28/05/2013, sujeito à alteração.

Tabela 8. Distribuição de óbitos por influenza e pneumonia (CID-10: J09-J18), ESP, 2011-2012.

Ano	Média mensal (Abril-Set)
2011	1.710
2012	1.801

Fonte: SIM/CCD/SES-SP